

INCUBATOARELE DE INOVARE – ENTITĂȚI DE SUSȚINERE A COMPETITIVITĂȚII ÎNTREPRINDERILOR MICI ȘI MIJLOCII ÎN ECONOMIA MODERNĂ

Lidia MAIER, cercetator științific, IEFS

Incubatoarele de inovare sunt entități din rețeaua de infrastructuri de susținere a întreprinderilor mici și mijlocii, care, la etapa de maximă vulnerabilitate a acestora, prin gama de servicii și facilități acordată, asigură creșterea ratei de supraviețuire a afacerilor inovative. Acestea au rolul de a atenua impactul problemelor cu care se confruntă IMM-urile, care elaborează și implementează inovații, asigurând sustenabilitate și competitivitate. De rând cu promovarea spiritului antreprenorial, incubatoarele de inovare joacă un rol esențial în promovarea transferului de cunoștințe, a inovațiilor, introducerea în circuitul economic a rezultatelor cercetării, creează legături între mediul de afaceri, universități, instituții de cercetare, etc., legături între persoane, talente și resurse.

În prezentul articol ne vom concentra atenția asupra incubatoarelor de inovare, asupra rolului acestora în dezvoltarea IMM-urilor în general în lume, precum și în RM, punând accentul în special pe crearea și dezvoltarea primului Incubator de Inovare din țară „Inovatorul”.

Cuvinte cheie: competitivitate; întreprinderi mici și mijlocii; inovații; transfer tehnologic; infrastructuri de susținere a afacerilor inovative; incubatoare de inovare.

În prezent elaborarea și implementarea inovațiilor reprezintă o provocare atât pentru echipele de cercetare, sectoare de producere mari și economii în general, deoarece este privită ca un catalizator pentru competitivitate într-o lume tot mai concurențială. Accentul asupra inovației este element indispensabil al politicilor de dezvoltare a țărilor, deoarece crearea, transferul și utilizarea eficientă a cunoștințelor, difuzarea inovației este condiție principală pentru o creștere economică durabilă.

Cu atât mai mult inovația este pe larg recunoscută ca o condiție esențială pentru succesul întreprinderilor și afacerilor mici și mijlocii, reprezentând principalul motor de creștere și asigurând sustenabilitate și competitivitate. Fie că este vorba de dezvoltarea unor produse sau servicii noi sau de identificarea celor mai eficiente metode de realizare a celor existente, inovația aduce valoare unei întreprinderi, îi permite să-și mențină sau să-și îmbunătățească cota de piață.

În același timp IMM-urile întâlnesc multe dificultăți atunci când încearcă să transforme ideile noi, inovatoare în produse și servicii vândabile și rentabile pe termen lung, vulnerabilitatea fiind maximă mai ales la etapa de inițiere a afacerii și în primii ani de activitate. Experiența străină de elaborare și implementare a inovațiilor în cadrul IMM-urilor, precum și o privire retrospectivă a situației din Republica Moldova, au constatat, că aceasta se datorează unui complex de factori, cum ar fi:

INNOVATION INCUBATORS – ENTITIES OF SUPPORT OF SMALL AND MEDIUM-SIZED ENTERPRISES' COMPETITIVENESS IN THE MODERN ECONOMY

Lidia MAIER, scientific researcher, IEFS

Innovation incubators are entities of the infrastructure network of support of small and medium-sized enterprises. At the stage of SMEs' maximum vulnerability, they improve the survival of innovative businesses through the range of services and facilities provided. They are designed to mitigate the problems faced by SMEs, which develop and implement innovations, ensuring sustainability and competitiveness. Along with promoting the entrepreneurial spirit, innovation incubators play an essential role in promoting knowledge and innovation transfer, introduction of the research results into economic circuit, creating links between businesses, universities, research institutions, etc., links between people, talents and resources.

In this article, we will focus on innovation incubators, their role in the development of SMEs in the world and in the Republic of Moldova, making an accent in the creation and development of the country's first Innovation Incubator „Inovatorul”.

Key words: competitiveness; small and medium-sized enterprises; innovation; technology transfer; supporting infrastructures of innovative businesses; innovation incubators.

JEL classification: L32, L53, M10, O31, O35

At present, the development and implementation of innovations is a challenge for research teams, large-scale production sectors and the economies in general as it is regarded as a catalyst for the competitiveness in an increasingly competitive world. The focus on innovation is indispensable for the policies for countries' development since the creation, transfer and effective use of knowledge, diffusion of innovation is the main condition for the sustainable economic growth.

All the more, innovation is widely recognized as a prerequisite for the success of small and medium-sized enterprises, being the main engine of growth and ensuring sustainability and competitiveness. Whether the case, being the development of new products, services or identifying the most effective ways of realization of those existing, innovation brings value to an enterprise, allows maintaining or improving the market share.

Meanwhile SMEs face many difficulties when they try to turn new innovative ideas into products and services, good-traded and profitable in a long term; the maximum vulnerability is especially in the initial stage of the business and during first years of activity. Foreign experience of developing and implementing innovations in SMEs, as well as a retrospective view of the situation in the Republic of Moldova have found that this results from a number of factors, such as:

- all types of resources necessary to start a business,

- toate tipurile de resurse necesare pentru inițierea afacerii, în special a celei bazate pe inovare, sunt reduse;
- lipsa/insuficiența de experiență managerială, în special experiență de management a inovației;
- lipsa/insuficiența infrastructurii organizatorice;
- dificultatea de a obține finanțare datorită statutului de întreprindere nouă, și în special, inovativă;
- dificultatea de a crea cooperări și parteneriate tehnologice cu întreprinderile mari, precum și cu alți parteneri pentru realizarea proiectelor inovative, etc.

Așadar, pentru a promova și facilita inovarea, dar și a asigura competitivitatea s-a dovedit a fi foarte important de a găsi soluții de susținere a întreprinderilor mici și mijlocii, care elaborează și implementează inovații. Una dintre aceste soluții este crearea unor infrastructuri de susținere, care să promoveze cultura inovării și spiritul antreprenorial prin instituirea unui mediu favorabil și sustenabil pentru înființarea și dezvoltarea IMM-urilor inovative. Stimularea și cultivarea talentului de antreprenor în cadrul acestor infrastructuri s-a prevăzut prin oferirea unor servicii și a unui suport, acestea completând competențele antreprenorului și determinând creșterea șanselor de succes ale întreprinderilor mici și mijlocii. Existența infrastructurilor de susținere pentru dezvoltarea afacerilor inovative permit antreprenorilor să ajungă într-un stadiu, în care să-și poată susține întreprinderea din resurse proprii.

În literatura de specialitate internațională există o diversitate relativă de termeni aferenți acestor infrastructuri, însă cele mai cunoscute și des analizate sunt centrele de inovare, centrele de transfer tehnologic, parcurile științifice și tehnologice, incubatoarele de inovare, clusterelor inovaționale, etc. Aceste entități au rolul de a atenua impactul problemelor cu care se confruntă IMM-urile și de a susține crearea și funcționarea întreprinderilor inovative în perioada de maximă vulnerabilitate a acestora, prin furnizarea unei game largi de servicii pentru antreprenori și start-up-uri:

- *infrastructura fizică* (spații de birouri, laboratoare, utilaje, etc.),
- *suport de management* (planificarea afacerilor, consultanță și instruire de afaceri, inclusiv managerială, în special pentru proiectarea corectă a proceselor de inovare în cadrul întreprinderii, marketing),
- *susținere științifică, tehnică și tehnologică* (cercetători, baze de date, etc.),
- *accesul la finanțare* (fonduri cu capital de risc, rețele de business angels),
- *asistență juridică* (licențiere, proprietate intelectuală),
- *asistență în crearea de rețele și schimb de bune practici și transfer de experiență* între firmele incubate sau asistate, diverși parteneri, etc.

Și deoarece inovarea este considerată catalizator pentru creștere și competitivitate, este evident și important ca aceste infrastructuri să faciliteze inovarea și transferul tehnologic, dezvoltarea și creșterea interacțiunii dintre educație, știință, tehnologie și mediul economic, stimulând potențialul de dezvoltare și viabilitate al IMM-urilor și creând sinergii prin cooperare, ca mijloace de creștere economică.

especialmente una bazată pe inovație, sunt reduse;

- lipsa/insuficiența de experiență managerială, în special experiență de management a inovației;
- lipsa/insuficiența infrastructurii organizatorice;
- dificultatea de a obține finanțare datorită statutului de întreprindere nouă, și în special, inovativă;
- dificultatea de a crea cooperări și parteneriate tehnologice cu întreprinderile mari, precum și cu alți parteneri pentru realizarea proiectelor inovative, etc.

Therefore, in order to promote and facilitate innovation and to ensure the competitiveness, it was proved to be very important to find solutions to support small and medium-sized enterprises, which develop and implement innovations. One of these solutions is the creation of the support infrastructure that promotes the culture of innovation and entrepreneurial spirit by creating a favorable and sustainable environment for the initiation and development of innovative SMEs. Stimulating and nurturing of the entrepreneurial talent within these infrastructure facilities was provided by offering service and support, which complement entrepreneur skills and increase chances of success for small and medium-sized enterprises. The existence of support infrastructure for the innovative businesses' development allows entrepreneurs to reach a stage, when the enterprise should be able to support itself from own resources.

In the international specialized literature there is a relative diversity of terms for this infrastructure, but the most well-known and frequently analyzed are innovation centers, technology transfer centers, science and technology parks, innovation incubators, innovation clusters, etc. These entities are designed to mitigate the impact of the problems faced by SMEs and to support the establishment and operation of innovative enterprises in the period of their maximum vulnerability by providing a range of services for entrepreneurs and start-ups:

- *physical infrastructure* (offices, laboratories, equipment, etc.),
- *management support* (business planning, business consulting and training, including in management sphere, especially for correct design of innovation processes at the enterprise, marketing),
- *scientific, technical and technological support* (researchers, databases, etc.),
- *access to finance* (venture capital funds, business angels' networks),
- *legal assistance* (licensing, intellectual property),
- *assistance in networking and exchange of best practices and experience transfer* between the incubated or assisted companies, various partners, etc.

Since the innovation is considered a catalyst for growth and competitiveness, it is obvious and important that this infrastructure facilitate innovation and technology transfer, development and improvement of interaction between education, science, technology and economic environment, stimulating the potential of development and viability of SMEs and creating synergies

În prezentul articol ne vom concentra atenția asupra incubatoarelor de inovare, asupra rolului acestora în dezvoltarea IMM-urilor în general în lume, precum și în Republica Moldova, punând accentul în special pe crearea și dezvoltarea primului Incubator de Inovare din țară „Inovatorul”.

Conform definiției promovate de Comisia Europeană, incubatorul de afaceri în general este privit ca un spațiu, în care sunt concentrate firme nou înființate, având ca scop îmbunătățirea ratei lor de supraviețuire și creștere, prin asigurarea unor facilități comune (telefax, echipamente IT, etc.), precum și a suportului managerial necesar. Accentul se pune pe dezvoltarea locală și crearea de locuri de muncă.

Această definiție este mult prea generală și se referă mai mult la incubatoarele tradiționale de afaceri, însă, cu referire la *incubatoarele de inovare* putem spune, că acestea sunt entități, care urmăresc crearea unui mediu favorabil și sustenabil pentru firmele nou înființate, aflate la etapa incipientă de dezvoltare doar a celor afaceri, care sunt bazate pe elaborarea și implementarea inovațiilor și utilizarea tehnologiilor noi, pe modele noi de afaceri, inclusiv eco-eficiente, care contribuie la creșterea calității și a productivității muncii, creșterea competitivității produselor și serviciilor, etc. Incubatoarele de inovare se află la intersecția dintre antreprenoriat și inovație, și le permite antreprenorilor să obțină profit din valoarea adăugată a ideilor inovative.

Incubatoarele de inovare vin cu programe speciale, cu abordări sistematice și strategice, care mobilizează eficient și pun în legătură combinații de oameni puternici, capital, resurse și idei, ceea ce reprezintă deosebi importante pentru activitățile antreprenoriale. Acestea „alimentează” firmele mici inovative, ajutându-le să supraviețuiască și să crească în perioada de început, atunci când sunt cel mai vulnerabile. Noțiunea de incubare acoperă o gamă largă de procese și contribuie la reducerea ratei de eșec a companiilor aflate în fază incipientă și la accelerarea dezvoltării companiilor, care au potențial de a deveni generatoare de locuri de muncă și bunăstare.

Incubatoarele de inovare asigură trei componente principale pentru competitivitatea companiilor inovative: un mediu antreprenorial și de învățare, acces rapid la mentori și investitori, vizibilitate pe piață. Mai mult decât atât, acestea stimulează comercializarea tehnologiilor noi și sporesc imaginea regiunii, în care activează. În general, incubatoarele contribuie nu doar la recuperarea economică curentă, ci și la dezvoltarea generală a unei economii. De aceea, recunoaștem, că incubatoarele de inovare sunt locații fizice, care oferă un set definit de servicii întreprinderilor inovative, pentru ca acestea din urmă să poată supraviețui în faza incipientă de dezvoltare.

Astfel, de rând cu promovarea spiritului antreprenorial, incubatoarele de inovare joacă un rol esențial în promovarea transferului de cunoștințe, a inovațiilor, introducerea în circuitul economic a rezultatelor cercetării, creează legături între mediul de afaceri, universități, instituții de cercetare, etc., legături între persoane, talente și resurse. În același timp, noile întreprinderi incubate pot deveni primii candidați ai parcurilor științifico-tehnologice.

through cooperation as a means of economic growth.

In this article, we will focus on incubators of innovation, their role in the development of SMEs in general in the world and in the Republic of Moldova, with particular emphasis on the creation and development of the country's first Innovation Incubator "Inovatorul".

According to the European Commission's definition, business incubator in general meaning is viewed as a space, in which start-ups are concentrated, aimed at improving their survival rate and growth by providing common facilities (fax, computer equipment, etc.) as well as necessary management support. The emphasis is on local development and job creation.

This definition is a general one and relates more to traditional business incubators. As refer to *innovation incubators* we can say that they are entities that aim to create a sustainable environment for those business start-ups, which are based on developing and implementing of innovations and using of new technologies, new business models, including eco-efficient ones, which contribute to increasing of quality and labor productivity, growth of competitiveness of products and services, etc. Innovation incubators are at the intersection of entrepreneurship and innovation and enable entrepreneurs to get profit from the added value of innovative ideas.

Innovation incubators come with special programs, with systematic and strategic approaches that mobilize effectively and bring about the combination of active people, capital, resources and ideas – which are important outlets for entrepreneurial activities. They „feed” small innovative companies, helping them to survive and grow during the start-up stage, when they are most vulnerable. Incubation concept covers a wide range of processes and contributes to the reduction of the failure rate of companies in the initial stage and to acceleration of the development of companies that have the potential to become those generating jobs and wealth.

Incubators of innovation provide three main components of the competitiveness of innovative companies: an entrepreneurial and learning environment, quick access to mentors and investors, visibility in the market. Moreover, they stimulate the commercialization of new technologies and enhance the image of the region in which it operates. In general, incubators contribute not only to the current economic recovery, but also to overall development of an economy. Therefore, we recognize that innovation incubators are physical locations that provide a certain set of services to innovative enterprises, in order to make the latter to survive in an incipient stage of development.

Thus, along with promoting entrepreneurial spirit, innovation incubators play an essential role in promoting transfer of knowledge and innovation, introduction of the research results in economic circulation; create links between business, universities, research institutions, etc., links between people, talents and resources. At the same time, new incubated businesses may become the first candidates of scientific-technological parks.

Întreprinderile incubate sunt găzduite în incubator pe o perioadă determinată de timp, numit ciclul de incubare. În acest interval, firmele beneficiază de birouri dotate și utilate, suport financiar și servicii de consultanță. Alături de asigurarea susținerii logistice, necesare demarării activității, incubatorul organizează traininguri, cursuri de pregătire, acordă asistență în realizarea strategiilor de afaceri sau în scrierea de proiecte, necesare atragerii de finanțare și facilitează participarea la activități de networking, promovează intens activitatea și produsele rezidenților săi. Incubatorul de inovare vine în susținerea rezidenților săi pentru a depăși barierele legislative, administrative etc.

Toate acestea au rolul de a susține dezvoltarea mai rapidă a întreprinderilor inovative nou create, astfel încât acestea să poată ajunge la un nivel de stabilitate și autonomie, care să le permită să părăsescă incubatorul și să funcționeze pe cont propriu, cu șanse crescute de a face față mediului concurențial.

Incubatoarele - entități importante de susținere a IMM-urilor în străinătate. Procesul de incubare a luat naștere în anii '50, transformându-se în industrie în anii '80. Cel mai rapid incubatoarele s-au dezvoltat în SUA, în special după anul 1983, extinzându-se către Europa sub diferite denumiri: centre de inovare (innovation centres), centre de afaceri și inovare (business and innovation centres), pepiniere de întreprinderi (pépinières d'entreprises), parcuri tehnico-științifice (technopoles/science parks), parcuri tehnologice (technology parks), incubatoare tehnologice (technology incubators), incubatoare de afaceri și de inovare (business and innovation incubators), etc. Inițial procesul de incubare avea drept obiectiv principal încurajarea spiritului antreprenorial, utilizarea suprafețelor și spațiilor „goale”, prevenind totodată „surgerea” de forță de muncă calificată. Însă într-o lume tot mai complexă, în care realitățile se schimbă de la o zi la alta, procesul de incubare a urmat o evoluție ascendentă în timp, fiind supus unui salt calitativ marcant. După anul 1989, conceptul a fost preluat și dezvoltat cu succes și de țările europene, acesta fiind recunoscut ca un mod eficient de a satisface o varietate de nevoi ale politicilor social-economice, care includ: ocuparea forței de muncă și crearea de bunăstare; sprijin pentru firmele mici, cu potențial ridicat de creștere; transferul de tehnologie; promovarea inovării; consolidarea legăturilor dintre universități, instituții de cercetare și comunitatea de afaceri; dezvoltarea clusterelor; evaluarea profilului de risc al unei companii. Transformările care au avut loc în economie au deschis drumul inovării tehnologice, dezvoltării spiritului de întreprinzător și formelor noi de susținere a diferitor tipuri de întreprinderi, dezvoltând totodată și conceptul de incubare. Fiind deja dovedit, că anume inovarea contribuie la creșterea economică rapidă, s-a ajuns și la concluzia, că întreprinderile care elaborează și implementează inovații, cu atât mai mult au nevoie de susținere specială din partea statului.

În această perioadă s-a simțit necesitatea de a delimita denumirile entităților de susținere prin incubare, atribuindu-le diferite funcții și forme. Spre exemplu, parcurile științifico-tehnologice susțineau întreprinderile

Incubated companies are housed in the incubator for a fixed period of time, called „the incubation cycle”. In the meantime, companies benefit from fitted and equipped offices, financial support and consulting services. Along with providing logistical support, which is necessary to start a business, the incubator organizes trainings, preparation courses, assists in implementing business strategies or writing projects, needed to attract funding and facilitates participation in networking activities, strongly promotes activity and products of its residents. Innovation incubator comes to help its residents to overcome legislative, administrative, etc. barriers.

All these are designed to support faster development of newly created innovative enterprises so that they can reach a certain level of stability and autonomy, enabling them to leave the incubator and operate on their own, with increased opportunities to operate in the competitive environment.

Incubators are important entities to support SMEs abroad. The incubation process was born in 1950s, turning into an industry in 1980s. The most rapidly, incubators were developed in the U.S.A., especially after 1983, expanding to Europe under different names: innovation centers, business and innovation centers, business nurseries (pépinières d'entreprises), technopoles/science parks, technology parks, technology incubators, business and innovation incubators, etc. Initially the incubation process had as the principal objective the fostering of entrepreneurial spirit, usage of areas and empty spaces, preventing the skilled labor's „drain”. But in an increasingly complex world, in which reality changes from one day to another, the process of incubation followed an upward trend, being subjected to a qualitative remarkable leap. After 1989, the concept was adopted and successfully developed by the European countries, being recognized as an effective way to meet a variety of needs of social and economic policies, which include: employment and wealth creation; support for small firms with high growth potential; transfer of technology; promoting innovation; strengthening links between universities, research institutions and the business community; development of clusters; assessment of the risk profile of a company. Transformations that have occurred in the economy paved the way for technological innovation, development of entrepreneurial spirit and new forms of support for different types of businesses, at the same time building upon the concept of incubation. As it was already shown, namely the innovation contributes to rapid economic growth, also, it was reached the conclusion that enterprises, which develop and implement innovations are especially in need of special support from the state.

During this period it was felt the need to delimit the titles of entities of support by incubation, assigning them different functions and forms. For example, scientific-technological parks supported large enterprises that developed and implemented large-scale projects, including the creation and development of incubators; but incubators did not support all types of businesses,

mari, care elaborează și implementează proiecte de mare anvergură, inclusiv - crearea și dezvoltarea incubatoarelor; iar incubatoarele nu susțineau toate tipurile de întreprinderi, ci doar start-up-urile și întreprinderile mici și mijlocii aflate la etapa incipientă de dezvoltare; centrele de afaceri și de inovare și cele tehnologice susțineau întreprinderile, activitatea cărora era bazată pe cercetare.

Incubatoarele, la rândul lor, s-au dezvoltat, luând forme și funcții diferite în diferite perioade de timp. La momentul actual cunoaștem 4 generații de incubatoare:

- *Prima generație* – oferea spațiu și facilități comune;
- *A doua generație* – consultanță, dezvoltarea abilităților antreprenoriale, crearea de rețele;
- *Noul model* – stabilirea incubatoarelor sectoriale;
- *Incubatorul modern* – generatoare de afaceri spin-off cu valoare adăugată ridicată și facilitatori ai inovării și de transfer tehnologic către economie, rețele regionale, naționale și transnaționale.

Viitorul model se prevede a fi unul bazat pe dezvoltarea și integrarea ulterioară a incubatoarelor în cadrul politicilor naționale inovative.

Cu referire la specificarea noțiunii de incubator, în multe țări nu există până în prezent o clară delimitare a noțiunii de incubator de afaceri și incubator de inovare. Definirea, tipul și orientarea incubatoarelor variază foarte mult atât în cadrul fiecărei țări, cât și între țări. Într-o mare măsură acestea sunt determinate de condițiile locale, cultură, gama de servicii acordate și obiectivele sponsorilor, care au contribuit la crearea lor: spre exemplu, agențiile de dezvoltare economică locală tind să stimuleze creșterea economică și crearea de locuri de muncă, în timp ce universitățile, agențiile de inovare și transfer tehnologic tind să promoveze transferul tehnologic și difuzarea de cunoștințe, inovațiile. În unele țări incubatoarele au o denumire generală: „de afaceri”, iar în altele se specifică: „bazate pe tehnologii sau inovații”, însă toate au o abordare interesantă pentru a accelera dezvoltarea de tehnologii, a promova inovațiile și dezvoltarea industriei specifice și abilități noi de afaceri.

Potrivit OCDE, tipologia incubatoarelor de afaceri este de trei feluri: **incubatoare care acordă suport general/mixt** (*general/mixed use*); **incubatoare pentru dezvoltare economică** (*economic development*), **incubatoare tehnologice** (*technology*) (Boxa nr.1). În funcție de tipologia și stilurile de incubare a afacerilor aceeași sursă identifică două grupe principale, condițiile specifice locale, regionale putând impune alegerea unui anumit tip de incubator:

- *incubatoare multifuncționale*, care permit incubarea firmelor din diverse domenii de activitate;
- *incubatoare specializate*, care incubează firme focalizate pe activități particulare specifice.

Între cele două categorii distincte, în diferite țări există o serie de alte tipuri de incubatoare precum Centre de Afaceri și Inovare (business and innovation centre (BIC), și Centre de transfer tehnologic, toate păstrând caracteristicile de bază ale unui incubator.

but start-ups and small and medium-sized enterprises at early stage of development; centers of entrepreneurship and innovation as well as technology centers supported companies, whose work was based on the research.

Incubators, in their turn, has been developed, taking different shapes and functions in different periods of time. Currently there are known 4 generations of incubators:

- *First generation* – offered shared premises and facilities;
- *Second generation* – consulting, entrepreneurial skills' development, networking;
- *The new model* – establishing sectoral incubators;
- *Modern incubator* – generating of spin-off businesses with high added value and facilitators of innovation and technology transfer to the economy, regional, national and transnational networks.

The future model is expected to be based on development and further integration of incubators within national innovative policies.

With reference to the specification of the incubator concept, there is no a clear delimitation of the concept of business incubator and innovation incubator until now in many countries. Definition, type and orientation of incubators varies greatly both within an individual country and between countries. To a large extent they are determined by local conditions, culture, the range of services provided and the objectives of the sponsors who have contributed to their creation: for example, local economic development agencies tend to stimulate economic growth and jobs creation, while universities, innovation and technology transfer agencies tend to promote technology transfer and dissemination of knowledge, innovations. In some countries incubators have a general designation „business incubators”; in other countries they are specified as „based on technologies or innovations”, but all have an interesting approach to accelerate the development of technologies, to promote innovation and develop specific industries and new business skills.

According to the OECD, the typology of business incubators is of three kinds: **incubators providing general/mixed use**; **incubators for economic development, technology incubators** (Box 1). Depending on the type and style of incubation of business, the same source identifies two main groups, the specific local, regional conditions, requiring the choosing of a particular type of incubator:

- *multifunction incubators*, which allow the incubation of companies of various fields of activity;
- *specialized incubators*, that incubate companies focused on particular specific activities.

Between the two categories, in different countries there are many other types of incubators, like Business and Innovation Centres (BIC) and Technology transfer centers, all retaining the basic features of an incubator.

Boxa 1/ Box 1. Tipologia incubatoarelor de afaceri / Typology of business incubators

Incubatoare care acordă suport general/mixt / General/Mixed-Use Incubators: Scopul principal al acestor incubatoare este de a promova creșterea continuă regională industrială și economică prin dezvoltarea afacerilor în general. Aceste incubatoare includ și firme, bazate pe cunoștințe sciențifice-intensive, precum și firme, bazate pe tehnologii în domeniul serviciilor și industriei ușoare. Cel mai important suport pentru firmele incubate este accesul la surse locale / regionale de resurse tehnice, manageriale, de marketing și financiare. / *The main goal of these incubators is to promote continuous regional industrial and economic growth through general business development. While these incubators include knowledge-intensive firms, they also include low technology firms in services and light manufacturing. A main focus of support is access to local/regional sources of technical, managerial, marketing and financial resources.*

Incubatoare pentru dezvoltare economică / Economic Development Incubators: Acestea sunt incubatoare al căror scop principal este de a stimula obiective economice specifice, cum ar fi crearea de locuri de muncă și restructurarea industrială. Adesea, rezultatul inițiativelor autorităților locale au obiectivul principal de a contribui la crearea de noi întreprinderi și susține dezvoltarea firmele existente, inclusiv inovative, care creează locuri de muncă. În unele țări, acest obiectiv poate viza grupuri specifice, cum ar fi tinerii, șomerii, femeile și minoritățile. În Statele Unite, acestea susțin și IMM-urile social responsabile. / *These are business incubators whose main aim is to stimulate specific economic objectives such as job creation and industrial restructuring. Often the result of local government initiatives, the main goal is to help create new firms and nurture existing firms that create jobs. In some countries, this goal may target specific groups such as youth, long-term unemployed, women and minorities. In the United States, examples include "empowerment/micro-enterprise" incubators.*

Incubatoare tehnologice / Technology Incubators: Acestea sunt incubatoare al căror scop principal este de a promova dezvoltarea firmelor bazate pe tehnologii. Acestea sunt în principal situate în cadrul sau în apropierea universităților și a parcurilor științifice și tehnologice. / *These are incubators whose primary goal is to promote the development of technology-based firms. These are mainly located at or near universities and science and technology parks.*

Ele sunt conectate la sursele instituționale de cunoștințe, inclusiv universități, agenții de transfer tehnologic, centre de cercetare, laboratoare, alte instituții de cercetare. Deseori acestea au ca țintă domeniul biotehnologiei, nanotehnologiei, software sau tehnologiile informației și comunicațiilor. Un obiectiv principal este de a promova transferul și difuzarea de tehnologie, încurajând în același timp spiritul antreprenorial în rândul cercetătorilor și cadrelor universitare. În unele țări, incubatoarele tehnologice nu sunt concentrate doar asupra firmelor noi, dar, de asemenea, susțin și firmele mici și mijlocii deja existente bazate pe noi tehnologii. / *They are characterised by institutionalised links to knowledge sources including universities, technology-transfer agencies, research centres, national laboratories and skilled R&D personnel. Specific industrial clusters and technologies may also be targeted such as biotechnology, software or information and communications technologies. A main aim is to promote technology transfer and diffusion while encouraging entrepreneurship among researchers and academics. In some countries, technology incubators not only focus on new firms but also help existing technology-based small firms, including subsidiaries of larger established firms.*

Sursa/Source: Technology Incubators: Nurturing Small Firms, OECD, 1997, Paris, France.

Tipologia incubatoarelor diferă de la o țară la alta. Mai mult, în multe țări există două și chiar trei tipuri de incubatoare. Marea majoritate a incubatoarelor tehnologice sau de inovare sunt create în baza parteneriatului dintre instituții publice și private, cum ar fi universitățile, instituțiile de cercetare, parcurile științifice și tehnologice, sau clusterelor cu capacitate de C&D. Sprijinul public pentru aceste incubatoare se acordă, în general, la nivelul autorităților locale și regionale, dar autoritățile centrale joacă un rol atât direct, cât și indirect.

Spre exemplu, în *Statele Unite ale Americii* deseori incubatoarele sunt create cu suportul universităților, organelor de administrare locală, care sunt preocupate de dezvoltarea economică. Guvernul joacă un rol important în crearea incubatoarelor prin abordări legislative și crearea de programe de incubare. Denumirile incubatoarelor variază în funcție de serviciile furnizate, de structura organizatorică și de tipurile de clienți pe care îi deservesc. Aici incubatoarele au obiective diferite, inclusiv diversificarea economiilor rurale, crearea de locuri de muncă, dezvoltarea și creșterea orașelor, precum și transferul de tehnologie de la universități

Typology of incubators differs from country to country. Moreover, in many countries there are two or even three types of incubators. The vast majority of technological or innovation incubators are created in the partnership between public and private institutions, such as universities, research institutions, scientific and technological parks or clusters with capacity for R&D. The public support for these incubators is generally provided at the level of local and regional authorities, but central authorities play both direct and indirect role.

For example, in the *United States*, the incubators are often created under support of universities, local government bodies that are concerned with the economic development. The Government plays an important role in incubators' creation by means of legislative approaches and incubation programs creation. Names of incubators vary depending on the services provided, the organizational structure and the types of clients they serve. Here incubators have different objectives, including diversification of rural economies, jobs creation, urban development and growth and the technology transfer from

și corporații mari. În ultimii ani programele de incubare sprijină crearea de microîntreprinderi pentru nevoile femeilor și ale minorităților, sunt caracterizate printr-o concentrare sectorială în vederea dezvoltării și difuzării biotehnologiilor și tehnologiilor informaționale, inclusiv acordă suport firmelor, care au în prim plan dezvoltarea de noi tehnologii inovatoare, creând astfel produse și servicii, care îmbunătățesc calitatea vieții atât în comunitățile în care activează, cât și în întreaga lume.

În *Asia* există câteva mii de incubatoare, cele mai multe dintre care sunt localizate în India, China, Asia de Est. În mod tradițional cele mai multe sunt incubatoare tehnologice în mediul urban, dar în ultimii 5 ani, au apărut un număr tot mai mare de modele inovatoare, stimulate de programul infoDev (program special al Băncii Mondiale), care fac ca incubatoarele să fie mai relevante pentru comunitățile rurale, mediile mai dificile și pentru reducerea sărăciei.

Japonia a manifestat dintotdeauna interes pentru antreprenariat. Concentrările economice de suport au început să fie create după al doilea război mondial, pentru a sprijini activitățile de fabricare a electronicelor și industria chimică, bazată pe tehnologii know-how. Procesul de incubare a luat amploare la finele anilor '90. În a.2004 a fost creată Organizația pentru Întreprinderi Mici și Mijlocii și Inovare Regională, care a jucat un rol primordial în crearea și managementul incubatoarelor de tip nou. Aceste incubatoare acordau suport IMM-urilor inovative, în special afacerilor cu un nivel înalt de risc.

La nivelul *Uniunii Europene*, unde incubatoarele s-au dezvoltat mai recent, există de asemenea o diversitate mare de denumiri de incubatoare conform obiectivelor și abordărilor părților interesate. Conform statisticilor existente *Germania, Franța și Marea Britanie* ocupă primele poziții după nivelul de dezvoltare a incubatoarelor. Dezvoltarea incubatoarelor tehnologice și de inovare în Europa se datorează dezvoltării științei și tehnologiei; în cele mai multe cazuri acestea sunt parte a parcurilor științifico-tehnologice sau sunt create în cadrul sau pe lângă universități și instituțiile academice.

Spre exemplu, în *Franța*, incubatoarele oferă cazare temporară pentru antreprenori și întreprinderi mici, inclusiv inovative și sunt finanțate în special de autoritățile locale și municipale și actorii comunitari, interesați în crearea locurilor de muncă și dezvoltarea comunitară.

În *Germania* majoritatea incubatoarelor sunt tehnologice și de inovare și joacă un rol important în consolidarea cooperării dintre actorii publici și privați pentru dezvoltarea regională. În general, în cadrul incubatoarelor sunt dezvoltate trei tipuri de tehnologii principale: informații și comunicații, software și tehnologii de mediu. 20 la sută din incubatoare nu oferă facilități, ci mai curând servicii de incubare.

În *Marea Britanie* primele incubatoare au fost create în rezultatul politicilor pentru revigorarea regiunilor în declin. În prezent cele mai multe sunt incubatoare tehnologice și de inovare. Aici incubatoarele sunt create în cadrul parcurilor științifico-tehnologice, pe lângă universități și instituții de cercetare. Acestea facilitează în mare parte transferul de cunoștințe de la mediul de cercetare

universities and big corporations. In recent years, the incubation programs support the creation of micro-enterprises for the needs of women and minorities, they are characterized by a sectorial concentration for the development and dissemination of biotechnologies and information technologies, including granting of support to companies that have in the forefront the development of new technologies, creating products and services that enhance the quality of life both in the communities in which they operate, as well as around the world.

In *Asia*, there are several thousand incubators, most of which are located in India, China, East Asia. Traditionally most of them are technology incubators in urban areas, but in the last 5 years, it was appeared the growing number of innovative models, stimulated by the program infoDev (the World Bank special program), which makes incubators to be more relevant for rural communities, more complex circles and for poverty reduction.

Japan has always shown an interest in entrepreneurship. Economic support concentrations began to be created after the Second World War to support the manufacturing of electronics and chemical industries based on know-how technologies. The incubation process has achieved great scopes in the late 1990s. In 2004, the Organization for Small and Medium-sized Enterprises and Regional Innovation was created, which played a key role in the creation and management of incubators of a new type. These incubators provided support to innovative SMEs, especially businesses with a high risk level.

In the *European Union*, where incubators were developed recently, there is also a large variety of the incubators' names according to the objectives and the stakeholders' approaches. According to the available statistics, *Germany, France and Great Britain* occupy top positions by the development of incubators. The development of incubators of technology and innovation in Europe is due to the development of science and technology; in most cases they form the part of the scientific-technological parks or are created within or near universities and academic institutions.

For example, in *France*, incubators provide temporary accommodation for entrepreneurs and small enterprises, including innovative ones and are funded mainly by local and municipal authorities and community stakeholders interested in job creation and community development.

In *Germany* most incubators are of technology and innovation ones and play an important role in strengthening cooperation between public and private actors for regional development. In general, within the incubators there are developed three core technologies: information and communication technologies, software and environment technologies. 20 per cent of incubators do not provide facilities, but rather incubation services.

In *Great Britain*, the first incubators were created as a result of policies to revive declining regions. Currently most of incubators are incubators of technology and innovation. Here incubators are created within the scientific and technological parks, at universities and research institutions. This largely facilitates the transfer of knowledge from the research sphere to economic

către mediul economic, dar și încurajează cercetarea și inovarea în cadrul IMM-urilor incubate. Principalii actori implicați în crearea și finanțarea incubatoarelor sunt agențiile guvernamentale, autoritățile locale și companiile private.

Ținând cont de globalizare, dar și în scopul identificării și realizării proiectelor strategice, incubatoarele se reunesc în asociații regionale și rețele de dezvoltare (Boxa 2). Mai mult decât atât, asociațiile se reunesc în rețele globale (Global Network of Business Incubation Associations), care întrunesc cele mai mari și mai de succes asociații a incubatoarelor de afaceri, pentru a face schimb de cunoștințe și experiențe, și care oferă de asemenea informații cu privire la realizările în dezvoltarea și susținerea antreprenoriatului. Rețelele de dezvoltare vin de asemenea cu programe speciale pentru susținerea creării de incubatoare în țările mai puțin dezvoltate. Spre exemplu, *infoDev – programul special al Băncii Mondiale*, promovat de rețeaua *ECABit*, a contribuit la crearea a peste 400 de incubatoare în 107 țări ale lumii – 25 000 de firme sunt în curs de incubare, peste 3 500 de firme au finisat deja programele de incubare și 250 000 locuri de muncă au fost create. *infoDev* a facilitat crearea rețelelor regionale de inovare în Africa, Asia, Europa de Est și Asia Centrală, America Latină și țărilor Bazinului Caribian, în Orientul Mijlociu și Africa de Nord. În prezent sprijină activitatea a peste 40 de incubatoare tehnologice și de inovare în Europa cu o rată de succes de aproximativ 80% la sută, și în Asia contribuie la dezvoltarea a circa 2 980 de IMM-uri incubate, creând peste 40 900 locuri noi de muncă.

environment, and also encourages research and innovation in the incubated SMEs. The main actors involved in the creation and funding of incubators are government agencies, local authorities and private companies.

In view of globalization, but also with the purpose to identify and realize strategic projects, incubators join together in regional associations and networks of development (Box 2). Moreover, associations join in global networks (Global Network of Business Incubation Associations), which bring together the largest and most successful business incubation associations to share knowledge and experience, and also which provide information on achievements in developing and supporting entrepreneurship. Development networks also come with special programs to support the creation of incubators in less developed countries. For example, *infoDev – the World Bank's special programme* promoted by *ECABit* network contributed to the creation of over 400 incubators in 107 countries of the world – 25,000 companies are in the course of incubation, over 3,500 companies have already completed incubation programs and 250,000 working places were created. *infoDev* has facilitated the creation of regional innovation networks in Africa, Asia, Eastern Europe and Central Asia, Latin America and the Caribbean Basin, the Middle East and North Africa. Currently it supports over 40 incubators of technology and innovation in Europe with a success rate of approximately 80 per cent; in Asia, it contributes to the development of about 2,980 SMEs incubated, creating over 40,900 new jobs.

Boxa 2/Box 2. Rețele de incubatoare / Networks of incubators

Rețeaua EBN (European Business & Innovation Centre Network) este o rețea lider european, care adună împreună 160 de centre de afaceri și inovare (BIC) și organizații similare, cum ar fi incubatoare, centre de inovare și centre de antreprenoriat. EBN a fost creată aproximativ 20 de ani în urmă de către Comisia Europeană și liderii europeni în industrie. Rețeaua este gestionată de o echipă din 10 persoane, cu sediul la Bruxelles, care coordonează activitățile membrilor și furnizează servicii acestora, inclusiv implementarea proiectelor internaționale. / **EBN Network** is a leading European network, which brings together 160 business and innovation centers (BIC) and similar organizations such as incubators, innovation centers and entrepreneurship centers. EBN was created about 20 years ago by the European Commission and the European leaders in the industry. The network is managed by a team of 10 persons, has its main office in Brussels, which coordinates the activities of members and provides services to them, including the implementation of international projects.

Rețeaua ECABit reunește aproximativ 49 de asociații de incubatoare de inovare și de afaceri și parcuri științifice și tehnologice din peste 20 de țări din Europa de Est și Asia Centrală, inclusiv asociații din Rusia, Uzbekistan și Ucraina reprezentate de peste 200 de incubatoare (mai, 2010). Membrii acestei rețele sunt situați în țări care au fost supuse tranziției de la economia planificată la cea de piață. Rețeaua consolidează competitivitatea economiilor din Europa de Est și din Asia Centrală prin promovarea inovării și a spiritului antreprenorial, prin incubarea afacerilor eficiente și durabile. ECABit înțelege incubarea ca un instrument-cheie pentru inovare și dezvoltare antreprenorială, și operează cu mare succes în colaborare cu alte instrumente, care abordează aceste obiective. Scopul ECABit este de a dezvolta o platformă durabilă pentru generarea de cunoștințe, contacte și schimburi de experiență, precum și colaborarea profesionalilor în incubarea afacerilor în regiunea ECA. / **ECABit Network** brings together about 49 associations and business innovation incubators and parks of science and technology in over 20 countries in Eastern Europe and Central Asia, including associations from Russia, Uzbekistan and Ukraine, represented by more than 200 incubators (as in May, 2010). Members of this network are located in countries that have undergone the transition from the planned to market economy. Network strengthens the competitiveness of economies in Eastern Europe and Central Asia by promoting innovation and entrepreneurship through efficient and sustainable business incubation. ECABit understands incubation as a key tool for innovation and entrepreneurial development, and operates very successfully in conjunction with other tools that address these goals. The goal of ECABit is to develop a sustainable platform for the generating of knowledge, contacts and experience exchange, as well as for professionals' work in business incubation in the ECA region.

Rețeaua WAINOVA (World Alliance for Innovation) este o alianță mondială, care aduce împreună 28 de rețele și asociații de incubatoare de inovare și parcuri științifice și tehnologice, creând o rețea de rețele, pentru a contribui la dezvoltarea social-economică a lumii prin promovarea inovării, transferului tehnologic și crearea companiilor inovative. Acestea întrunesc peste 2000 de platforme de inovare (parcuri și incubatoare); dispun de aproximativ 2500 centre de cercetare-dezvoltare cu peste 2,5 milioane persoane; aduc împreună peste 350 000 de companii inovative. / **WAINOVA Network** is a global alliance that brings together 28 networks and associations of innovation incubators and parks of science and technology, creating a network of networks, in order to contribute to socio-economic development of the world by promoting innovation, technology transfer and the creation of innovative companies. They join over 2,000 innovation platforms (parks and incubators); have about 2,500 centers of research and development with more than 2.5 million people; brings together over 350,000 innovative companies.

Rețeaua de Centre Releu pentru Inovare (Innovation Relay Centres – IRC Network) este o rețea creată de Comisia Europeană pentru a sprijini creșterea competitivității IMM-urilor europene prin extinderea de parteneriate la scară europeană pentru sporirea capacității lor de a absorbi inovațiile. Cuprinde 71 de centre în țările membre ale UE, precum și din așa țări ca Elveția, Islanda, Israel, Chile și Norvegia. Rețeaua dispune de serviciu integrat de brokeraj, care oferă acces pe noi piețe și parteneri europeni și de baze de date actualizate săptămânal. / **IRC Network** is a network created by the European Commission to support the competitiveness of European SMEs by expanding partnerships at European level to increase their capacity to absorb innovations. It comprises 71 centers in EU Member States as well as in such countries as Switzerland, Iceland, Israel, Chile and Norway. The network has integrated brokerage service that provides access to new markets, European partners and the databases updated weekly.

Rețeaua EEN (Enterprise Europe Network) este la fel o rețea europeană de relaționare și interacționare a incubatorilor, este un instrument cheie în cadrul strategiei Uniunii Europene pentru a stimula creșterea întreprinderilor mici și mijlocii. Rețeaua reunește peste 600 de organizații de sprijin pentru întreprinderi din 49 de țări și oferă o mare varietate de servicii de inovare și internaționalizare a IMM-urilor, 4000 de profesioniști din statele UE, statele candidate, statele membre ale Ariei Economice Europene (EEA) și țări terțe, a căror misiune este să sprijine micile companii pentru a profita la maxim de oportunitățile de afaceri din Uniunea Europeană. Rețeaua Enterprise Europe Network este gestionată de către Agenția Executivă Europeană pentru Competitivitate și Inovare (Executive Agency for Competitiveness and Innovation -EACI) și face parte din cadrul programului de Competitivitate și Inovare. Serviciile se adresează atât organizațiilor de sprijin, IMM-urilor, cât și universităților și centrelor de cercetare și includ informații privind oportunitățile de dezvoltare a afacerilor, sursele de finanțare disponibile, servicii de brokeraj pentru transferul de tehnologie și cunoștințe, facilitează găsirea de parteneri, etc. **Începând cu data de 22 septembrie 2011, Republica Moldova a devenit partener al Enterprise Europe Network, prin crearea unui consorțiu între Camera de Comerț și Industrie, Agenția pentru Inovare și Transfer Tehnologic și Organizația pentru Dezvoltarea Întreprinderilor Mici și Mijlocii.** Acești parteneri și-au propus fondarea unui centru care să ofere o gamă largă de servicii pentru mediul de afaceri în vederea accesului la piața europeană și implementării unor tehnologii inovatoare în activitatea operațională. / **EEN** is also a European network of incubators' interrelation and interaction; is a key instrument in the European Union's strategy for stimulation of small and medium-sized enterprises' growth. The network brings together over 600 business support organizations from 49 countries and offers a wide variety of services for innovation and internationalization of SMEs, 4,000 professionals from the EU countries, candidate countries, member states of the European Economic Area (EEA) and third countries whose mission is to assist small companies to take full advantage of business opportunities in the European Union. The Enterprise Europe Network is managed by the European Executive Agency for Competitiveness and Innovation (EACI) and is part of the Competitiveness and Innovation Programme. Services are addressed to supporting organizations, SMEs, universities and research centers and include information on business development opportunities, funding sources available, brokerage services for technology and knowledge transfer, facilitation in finding partners, etc. **Since 22 September 2011, Moldova became a partner of the Enterprise Europe Network, by creating a consortium between the Chamber of Commerce and Industry, Agency for Innovation and Technology Transfer and Organization for Development of Small and Medium-sized Enterprises.** These partners have proposed to found a center offering a range of services for business in regard to the access to the European market and the implementation of innovative technologies in operational activity.

Sursa / Source:

- What is a Business Innovation Centre (BIC), <http://www.ebn.be/DisplayPage.aspx?pid=17> ;
- ECabit: incubating innovation. together <http://www.idisc.net/en/Region.3.html>
- About WAINOVA, <http://www.wainova.org/members>
- Building Technology Partnership, An overview of the Innovation Relay Centre (IRC) Network, Bibiana Dantas, Innovation Relay Centre Network
- About the Enterprise Europe Network, <http://een.ec.europa.eu/about/about>

Statisticile diferitor țări arată, că afacerile, care își încep activitatea în incubatoarele de inovare, tehnologice și de afaceri au șanse mai mari de supraviețuire în primii 5 ani, decât cele care pornesc în afara acestora. *Administrația*

Statistics of different countries shows that companies that start their work in incubators of innovation, technology and business have a greater chance of survival in the first 5 years than those which start out of them. The

Întreprinderilor Mici din SUA arăta încă de la începutul anilor 2000, că de la 50% până la 80% dintre firmele nou înființate dau faliment în primii 5 ani, în timp ce 87% dintre firmele incubate au supraviețuit anului 5.

Toate aceste cifre ne confirmă, că la ora actuală este foarte important nu atât de a căuta noi soluții de susținere a IMM-urilor, ci de a perina experiența străină și a urma pașii, care contribuie eficient atât la dezvoltarea afacerilor, cât și a economiei țărilor în ansamblu. Cu alte cuvinte incubarea în afaceri, inclusiv inovative, din experiența mondială s-a dovedit a fi instrument eficient de sprijin a inițiativei private și a generat încredere atât la nivelul administrației de stat cât și în sectorul privat, realizându-se parteneriate public – private, care au întărit conceptul și l-au consacrat în lupta pentru eliminarea sărăciei.

Incubatoarele - entități importante de susținere a IMM-urilor în Republica Moldova. Dacă examinăm situația din Republica Moldova, e de menționat, că susținerea antreprenoriatului în țară prin politici de stat, care să încurajeze crearea infrastructurilor de susținere a mediului de afaceri s-a încercat încă începând cu anul 1993. Aceste infrastructuri, deși țineau cont de implementarea tehnologiilor moderne și inovaționale în activitatea agenților economici pentru a spori calitatea și competitivitatea produselor fabricate, au avut drept scop principal susținerea activității antreprenoriale în general și atragerea investițiilor străine în special, precum și dezvoltarea social-economică a anumitor regiuni ale țării.

Conceptul de incubare a început să fie dezvoltat în Moldova începând cu a.2000. Primele incubatoare au fost create la Chisinau, Bălți, Ungheni și Hâncești, inițiator fiind Ministerul Economiei al RM. Destinația principală a acestor structuri era de a oferi spații, consultanță și informații firmelor mici și mijlocii nou create. Aceste încercări, deși erau binevenite, nu au format însă un trend, nu au creat o modă în Republica Moldova, structurile respective fiind inefficiente. Pentru a educa spiritul antreprenorial și încuraja cetățenii și firmele a fost nevoie de crearea unei rețele de incubatoare de afaceri, inclusiv în regiuni, care a demarat în a.2009, facilitând dezvoltarea social-economică a acestora. La momentul actual în țară există *incubatoare de afaceri tradiționale*, create cu suportul acordat de Uniunea Europeană, în care se dezvoltă afacerile aflate la început de activitate și *incubatoare de inovare*, care au la bază dezvoltarea activităților, bazate pe inovare și transfer de tehnologie.

Dezvoltarea incubatoarelor de inovare. Ținând cont de experiența străină, dar și conștientizând pe deplin rolul inovării și a transferului tehnologic, precum și necesitatea valorificării economice a producției academice, în a.2003, la 10 iulie, Guvernul Republicii Moldova aprobă *Legea nr.289 privind politica de stat pentru inovare și transfer tehnologic*, care stabilește bazele juridice, organizatorice și economice de elaborare și promovare a politicii de stat pentru inovare și transfer tehnologic în Republica Moldova. Scopul principal al politicii de stat pentru inovare și transfer tehnologic este *“relansarea economică a Republicii Moldova prin valorificarea potențialului științific, tehnico-științific și tehnologic, crearea și comercializarea produselor, serviciilor, proceselor moderne, ecologic pure,*

Small Business Administration of the United States shows since the early 2000s, that in general from 50 per cent to 80 per cent of start-ups fail in the first 5 years, while 87 per cent of incubated companies survived the 5-years period.

All these figures confirm that at present it is very important not to seek new solutions to support SMEs, but to adopt foreign experience and follow the steps that contribute effectively to the development of both business and the economy of countries as a whole. In other words, as the world experience proves, the business incubation, including innovative one, is an effective tool to support private initiative and to generate the confidence both at the level of state administration and that of private sector, achieving public-private partnerships that have strengthened the concept in the struggle for the poverty's elimination.

Incubators are important entities of SMEs' support in the Republic of Moldova. If we examine the situation in the Republic of Moldova, it should be mentioned that in the country the entrepreneurship's support through state policies, that encourage the creation of infrastructure of business' support, is being attempted since 1993. These infrastructures, although taking into account the implementation of modern and innovation technologies in activity of economic units in order to enhance the quality and competitiveness of manufactured products, aimed primarily at supporting entrepreneurship in general and especially foreign investments' attracting, as well as socio-economic development of certain regions of the country.

The concept of incubation began to be developed in Moldova since year 2000. The first incubators were created in Chisinau, Balti, Ungheni and Hincesti by the initiative of the Ministry of Economy of RM. The main destination of these structures was to provide premises, consulting and information to small and medium-sized newly created firms. These attempting, although being quite welcome, did not form a trend and have not created a fashion in the Republic of Moldova; the respective structures were inefficient. In order to educate the entrepreneurial spirit and encourage citizens and businesses, it was necessary to create a network of business incubators, including in regions. This process started in 2009, facilitating social and economic development of them. Currently, the country has *traditional business incubators*, created with the European Union's support and where businesses at the beginning of activity are developed, and *innovation incubators* that develop activities, based on innovation and technology transfer.

The innovation incubators' development. Taking into account the foreign experience and also being fully aware of the role of innovation and technology transfer as well as necessity of economic valuing of an academic production, in, on July 10, 2003, the Government of the Republic of Moldova approved the *Law no.289 on State Policy of Innovation and Technology Transfer*, which establishes the legal, organizational and economic basis of development and promotion of state policy for innovation and technology transfer in Moldova. The main aim of the state policy for

competitive”. În această lege pentru prima oară s-a definit conținutul activității de inovare și transfer tehnologic, subiecții, mecanismele, direcțiile prioritare ale acestei activități, s-au identificat programele și proiectele de inovare și transfer tehnologic, precum și sursele de finanțare a acestora.

Legea respectivă a favorizat adoptarea *Codului cu privire la știință și inovare № 259-XV din 15.07.2004* și a facilitat procesul de creare a infrastructurilor de suport și anume: în cadrul Academiei de Științe a Moldovei a fost elaborat proiectul de *lege privind parcurile științifico-tehnologice și a incubatoarele de inovare*, aprobat de Guvern în anul 2007 (*Legea nr.138 din 21.07.2007*). Scopul acestei legi este să stimuleze activitățile de inovare și transfer tehnologic, menite să transforme rezultatele cercetărilor științifice și inovațiile în produse, servicii, procese noi sau perfecționate.

Legea cu privire la parcurile științifico-tehnologice și incubatoarele de inovare a permis, ca la finele anului 2007 în țară să apară primele două structuri de inovare – Parcul științifico-tehnologic „Academica” și Incubatorul de Inovare „Inovatorul”, create de către Agenția pentru Inovare și Transfer Tehnologic (AITT) a AȘM cu contribuția Consiliului Suprem pentru Știință și Dezvoltare Tehnologică (CSSDT) al Academiei de Științe a Moldovei. Incubatorul de inovare „Inovatorul” la moment este unicul incubator, care real activează și înregistrează rezultate palpabile în ceea ce privește elaborarea și implementarea inovațiilor în economie.

Ținându-se cont de eficiența activității Incubatorului de Inovare „Inovatorul”, precum și de necesitatea valorificării producției științifice din universități, s-a decis crearea incubatoarelor de inovare și pe lângă universități. La momentul actual există deja 7 astfel de incubatoare – 5 în mun. Chișinău și 2 în regiunile țării (Bălți și Comrat). În scopul extinderii concentrărilor economice de tip incubator de inovare este preconizată pentru începutul a.2013 crearea încă a unui incubator de inovare antreprenorial în mun. Bălți. Aceste incubatoare sunt create recent (2011-2012) și se află în proces de elaborare a strategiilor de dezvoltare și de selectare a rezidenților, de aceea în continuare ne vom concentra atenția asupra activității Incubatorului de Inovare „Inovatorul”.

Incubatoarele de inovare în Republica Moldova se creează pentru o perioadă de 15 ani, și pot găzdui până la 10 întreprinderi pentru o perioadă de 3 ani (ciclul de incubare). După 3 ani întreprinderile, dacă reușesc să-și îmbunătățească produsele și serviciile, să-și creeze un segment de consumatori și să-și perfecționeze competențele manageriale, aspecte care dovedesc că acestea pot funcționa pe cont propriu, urmează ca ele să părăsească incubatorul. Iar în cazul în care acestea nu au atins un nivel suficient de dezvoltare, pot continua activitatea în cadrul parcurilor științifico-tehnologice.

Menționăm, că fiind creat la finele anului 2007, selectarea rezidenților în Incubatorul de Inovare „Inovatorul” s-a efectuat de la începutul a.2008. Și deși legislația în vigoare privind activitatea parcurilor științifico-tehnologice și a incubatoarelor de inovare este ambiguă și lasă loc de interpretări, Incubatorul de Inovare „Inovatorul”

innovation and technology transfer is „*the economic recovery of the Republic of Moldova by means of elicitation of scientific, technical and scientific-technological potential; creation and marketing of modern, ecologically pure and competitive products, services, processes*”. This law for the first time defined the content of innovation and technology transfer activities, subjects, mechanisms, priority directions of this activity; there were identified programs and projects of innovation and technology transfer, as well as sources of those funding.

The law favored the adoption of the *Code on Science and Innovation № 259-XV from 15.07.2004* and facilitated the creation of the support infrastructure, i.e.: within the Academy of Sciences, the draft *law On Scientific-Technological Parks and Innovation Incubators* has been elaborated; it was approved by the Government in 2007 (*Law No.138 of 21.07.2007*). The purpose of this law is to encourage innovation and technology transfer activities designed to transform the results of scientific research and innovation into products, services, new or improved processes.

Law On Scientific-Technological Parks and Innovation Incubators allowed, as the first two structures of innovation appeared in the country in the end of 2007: the Scientific-technological park „Academica” and the Innovation Incubator „Inovatorul”, created by the Agency for Innovation and Technology Transfer (AITT) of ASM with the contribution of the Supreme Council for Science and Technological Development of the Academy of Sciences of Moldova. „Inovatorul” is currently the only incubator that really works and registers tangible results regarding the development and implementation of innovations in the economy.

Taking into account the efficiency of the Innovation Incubator "Inovatorul", as well as the need to develop the scientific production of universities, it was decided also to create innovation incubators near universities. Currently there are already seven such incubators – 5 in mun. Chisinau and 2 in regions of the country (Balti and Comrat). In order to extend economic concentrations of innovation incubator type, it is expected creating of one more entrepreneurial innovation incubator in mun. Balti at the beginning of 2013. All these incubators have been created recently (2011-2012) and are in the process of elaboration of development strategies and selecting residents, so we will focus hereafter on the work of the Innovation Incubator „Inovatorul”.

Innovation incubators are being created in Moldova for a period of 15 years and can accommodate up to 10 enterprises for a period of 3 years (the cycle of incubation). After 3 years, enterprises, in case they could improve their products and services, create a segment of consumers and improve their management skills – aspects, which prove that they can work on their own – leave the incubator. And if they have not reached a sufficient level of development, they can continue activity in the scientific-technological parks.

It should be mentioned, that being created at the end 2007, the Innovation Incubator „Inovatorul” began selecting residents from the beginning of 2008. And although the current legislation on the activity of scientific-technological

pe lângă toate greutățile și barierele întâlnite, înregistrează rezultate vizibile, acordând suportul necesar rezidenților, completând competențele antreprenorilor și determinând creșterea șanselor de succes ale întreprinderilor mici și mijlocii și contribuind la creșterea competitivității acestora pe piață.

În rezultatul studierii experienței străine și analizei activității Incubatorului de Inovare „Inovatorul” pentru perioada 2008-2011 s-a constatat, că pentru a evalua și aprecia gradul de viabilitate al conceptului respectiv și a vedea care sunt performanțele realizate în cadrul acestuia, este necesar de a identifica și analiza câteva criterii, și anume:

- *Eficiența administrării incubatorului;*
- *Numărul de rezidenți - IMM-uri inovative;*
- *Numărul de IMM-uri lansate pe piață cu suportul incubatorului;*
- *Numărul de IMM-uri, care au încheiat ciclul de incubare sau excluse din alte motive;*
- *Numărul locurilor noi de muncă create;*
- *Volumul producției inovaționale obținute;*
- *Volumul investițiilor atrase din partea sectorului privat (agenți economici);*
- *Contribuția statului la dezvoltarea incubatorului de inovare;*
- *Numărul de potențiali beneficiari ai tehnologiei inovaționale obținute;*
- *Serviciile livrate și calitatea lor și gradul de satisfacție al firmelor incubate;*
- *Gradul de utilizare a suprafeței incubatorului.*

Referitor la eficiența administrării incubatorului e de menționat, că inițial, în calitate de Administrator al Incubatorului de Inovare „Inovatorul”, în rezultatul concursului, prin Hotărârea Consiliului Suprem pentru Știință și Dezvoltare Tehnologică al Academiei de Științe a Moldovei nr.181 din 27 septembrie 2007 a fost desemnată Firma Comercială de Producție „CERBER-INFO” SRL. Însă, în decurs de 4 ani de activitate a infrastructurii de inovare (2007-2011) în Republica Moldova s-a dovedit, că structura existentă de administrare a parcurilor și incubatoarelor nu este rațională, deoarece unele funcții de administrare se dublează în cadrul Parcului științifico-tehnologic „Academica” și Incubatorului de Inovare „Inovatorul”. Astfel în a doua jumătate a a.2011, pentru optimizarea gestionării acestor două structuri, acestea au fost reorganizate, și II „Inovatorul” a stat parte componentă a PȘT „Academica” cu același administrator - Întreprinderea de Stat Uzina Experimentală „Aselteh” (*Hotărârea Consiliului Suprem pentru Știință și Dezvoltare Tehnologică al Academiei de Științe a Moldovei nr.2 din 14 ianuarie 2011*). Acest model de funcționare se aplică și în alte țări europene - spre exemplu, în România, Germania, Marea Britanie, unde unele incubatoare de inovare sunt create în cadrul parcurilor științifice și tehnologice. După încheierea ciclului de incubare IMM-urile fie își continuă activitatea pe cont propriu, fie în cadrul parcului, în cazul în care întreprinderea nu a atins un nivel suficient de dezvoltare pentru a supraviețui pe piață.

Cât privește numărul de rezidenți - IMM-uri inovative e

parks and innovation incubators is ambiguous and leaves room for interpretation, the Innovation Incubator „Inovatorul” along with difficulties and barriers encountered, shows visible results, providing the necessary support to the residents, completing the entrepreneurs’ skills and increasing the chances of success of small and medium-sized enterprises and enhancing their competitiveness on the market.

As a result of studying international experience and the analysis of activity of the Innovation Incubator „Inovatorul” for the period 2008-2011 it was found that to evaluate and assess the degree of viability of this concept and to see that the performance achieved under it, it is necessary to develop some criteria, such as:

- *The efficiency of the incubator’s management;*
- *Number of residents – innovative SMEs;*
- *The number of SMEs launched in the market with the support of the incubator;*
- *The number of SMEs, which have completed the cycle of incubation or were excluded for other reasons;*
- *The number of new created jobs;*
- *The volume of the generated innovative production;*
- *The volume of investments, attracted from the private sector (businesses);*
- *The state contribution to the development of innovation incubator;*
- *The number of potential beneficiaries of the developed innovation technology;*
- *Delivered services, their quality and satisfaction degree of incubated companies;*
- *The degree of use of the incubator’s area.*

Regarding the efficiency of the incubator’s management it should be noted, that initially, according to the Decision of the Supreme Council for Science and Technological Development of the Academy of Sciences of Moldova No. 181 of 27 September 2007, the commercial production firm „CERBER-INFO” Ltd. was appointed as the Administrator of the Innovation Incubator „Inovatorul” in the result of the contest. However, after 4 years of the innovation infrastructure’s activity (2007-2011) in the Republic of Moldova, it was proved that the existing structure of the administration of innovation parks and incubators is not rational as some management functions are doubled within the Scientific and Technologic Park „Academica” and the Innovation Incubator „Inovatorul”. Thus in the second half of 2011, in order to optimize the management of these two structures, they were reorganized and the Innovation Incubator „Inovatorul” became the part of the Scientific and Technologic Park „Academica” with the same administrator - State Enterprise Experimental Plant „Aselteh” (*according to the Degree of the Supreme Council for Science and Technological Development of the Academy of Sciences of Moldova No. 2 of 14 January 2011*). This operating model is also practised in other European countries, for instance, in Romania, Germany, United Kingdom, where some innovation incubators are created within the science and technology parks. After completion of the incubation cycle, SMEs may continue their work on their own or within the park, in case the enterprise has not reached a sufficient level to survive in the market.

de menționat, că inițial Incubatorul de Inovare „Inovatorul” găzduia 2 întreprinderi rezidente, înregistrând 6 întreprinderi la finele anului 2011 (Figura 1), iar de la începutul activității cu suportul Incubatorului au fost lansate 17 firme noi, unele dintre care activează cu succes pe piața Republicii Moldova și după ieșirea din Incubator. Doar în a.2011 în cadrul Incubatorului au fost înregistrați 3 rezidenți noi; iar la 4 rezidenți li s-a revocat statutul de rezident (din motiv de inactivitate/stagnare a proiectului). IMM-urile rezidente au specializare universală, proiectele pentru realizare în cadrul incubatorului sunt selectate prin concurs. Managerii IMM-urilor rezidente sunt în majoritate persoane tinere, antreprenori începători cu idei inovative scilpitoare, dar fără mijloace financiare și o bună parte din ei fără experiență în domeniul afacerilor, pentru care suportul oferit în cadrul incubatorului de inovare este foarte valoros.

As for the number of residents – innovative SMEs it should be mentioned that initially the Innovation Incubator „Inovatorul” housed two resident companies, recording 6 enterprises at the end of 2011 (Figure 1), also under the support of the Incubator there were launched 17 new companies, some of which operate successfully on the market of the Republic of Moldova and after leaving the incubator. Only in 2011, three new residents were registered within the Incubator, but the resident status has been revoked for 4 residents (because of inactivity/stagnation of a project). SMEs residents have universal specialization, projects to be realized in the incubator are selected by a contest. Managers of resident SME are mostly young persons, novice entrepreneurs with brilliant innovative ideas, but without financial means; a good portion of them have no experience in business, so the support provided in the innovation incubator is very valuable for them.

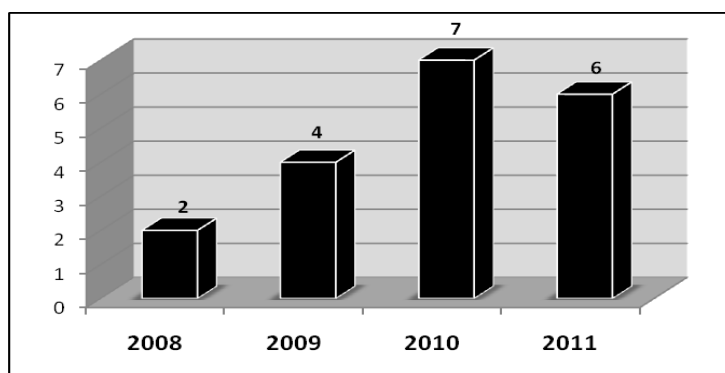


Fig. 1. Evoluția numărului rezidenților - IMM-uri inovative în cadrul Incubatorului de inovare „Inovatorul” în 2008-2011/
Fig. 1. Evolution of the number of residents – innovative SMEs in the Innovation Incubator "Inovatorul" in 2008-2011

Sursa / Source: Elaborată de autor în baza rapoartelor de activitate ale AITT în anii 2008-2011 / Elaborated by the author on the basis of reports on activity of AITT in 2008-2011

Din Figura 1 observăm, că numărul de rezidenți înregistrează o creștere anuală, cu excepția a.2011, indicatorii respectivi reprezentând numărul de IMM-uri active la finele fiecărui an. Aici trebuie să menționăm, că pe parcursul fiecărui an analizat numărul de rezidenți a variat semnificativ. Această variație este condiționată atât de lipsa resurselor financiare necesare pentru realizarea proiectului, de imperfecțiunea legislației în vigoare privind activitatea infrastructurilor de inovare din țară, cât și de faptul, că în perioada de activitate s-a acumulat o experiență de evaluare și selectare mai riguroasă a proiectelor pentru realizare în cadrul acestora. Dacă inițial în cadrul Incubatorului erau invitate IMM-urile, ale căror proiecte prezentau interes din punct de vedere al obiectului inovației, neluându-se în considerare componenta economică, apoi în prezent sunt selectate doar acele IMM-uri, ale căror proiecte dispun de un potențial mai mare de implementare și au o valoare economică importantă. Astfel, unele proiecte fără perspective promițătoare pe piață și-au sistat activitatea înainte de încheierea ciclului de incubare.

O altă cauză, care a provocat sistarea activității unor IMM-uri și excluderea acestora din cadrul incubatorului a fost lipsa fondurilor de finanțare. În primul rând în Republica Moldova nu se practică finanțarea de venture pentru susținerea afacerilor riscante, așa ca în țările dezvoltate, deși un proiect de lege este elaborat, dar nu este

Figure 1 shows that the number of residents annually increased with the exception of 2011, these indicators represents the number of active SMEs at the end of each year. Here we must mention that during each examined year the number of residents varied significantly. This variation is conditioned by lack of financial resources necessary for the project's realization, the imperfection of legislation on the innovation activity in the country and also by the fact that during the period of activity it was accumulated the experience of evaluation and more rigorous selection of the projects to realize within the incubator. While initially there were invited in the Incubator those SMEs whose projects represented an interest in terms of the subject innovation, not taking into account the economic component, then currently only those SMEs are selected, whose projects have greater potential of realization and significant economic value. Thus, some projects without promising market prospects have stopped work before the end of the incubation cycle.

Another reason, which caused the cessation of activity of some SMEs and their exclusion from the incubator was lack of finance. First of all, in the Republic of Moldova there is not practiced the venture finance for the support of risky businesses, as in developed countries, although a law draft is elaborated but not approved by the decision

aprobat de factorii de decizie. În al doilea rând, întreprinderile rezidente întâmpină dificultăți la obținerea creditelor bancare, deoarece acestea sunt start-up-uri, cu istorii de credit zero, create pe entuziasmul și ideile inovative ale unor antreprenori tineri, care nu dispun de gaj, iar Incubatorul nu a ajuns la o etapă de dezvoltare, în care ar putea garanta rambursarea creditelor de către rezidenții săi. Pe de altă parte băncile nu sunt în măsură să aprecieze valoarea activelor de cunoaștere, cum ar fi proprietatea intelectuală și, prin urmare, sunt adesea reticente la ideea de a investi în întreprinderile bazate pe cunoaștere.

Astfel, în perioada analizată IMM-urile rezidente au părăsit Incubatorul din două motive:

1) au încheiat ciclul de 3 ani de incubare în cadrul Incubatorului, activând în prezent pe cont propriu;

2) li s-a revocat statul de rezident, fiind excluse din cadrul Incubatorului din alte motive, cum ar fi lipsa mijloacelor financiare pentru inițierea activității în cadrul proiectului.

E de menționat, că în atragerea noilor rezidenți/IMM-uri în activități de inovare, dar și menținerea activității celor existenți în cadrul Incubatorului de Inovare „Inovatorul”, un rol important, de rând cu serviciile de incubare, îl au facilitățile fiscale și vamale, promise de Legea cu privire la parcurile științifico-tehnologice și incubatoarele de inovare IMM-urilor inovative din cadrul acestor structuri. În rezultatul acestei legi s-au introdus modificări și completări în Codul fiscal și Codul vamal, prin care rezidenților parcurilor științifico-tehnologice și incubatoarele de inovare li se promiteau importante facilități fiscale, vamale și tarify.

Deși, statul venise cu politici publice orientate nemijlocit asupra stimulării activităților de inovare și transfer tehnologic, realizate în cadrul parcurilor științifico-tehnologice și incubatoarelor de inovare, totuși nu s-a mers prea departe în susținerea reală a acestor activități. De facto, pe parcursul a 5 ani (2007-2011), nici unul dintre rezidenți nu a putut beneficia de înlesnirile prevăzute de lege, iar multiplele încercări de a le obține se considerau de către ministerele implicate drept o metodă de eschivare de la achitarea taxelor. Numeroasele încercări de a argumenta importanța acordării acestor facilități s-au confruntat cu atitudinea pasivă a factorilor de decizie. În aceste condiții, ideea legii a fost compromisă, iar mulți dintre rezidenți și-au retras statutul său și au încetat activitatea economică. În afară de aceasta, neacordarea facilităților a fost o dezamăgire pentru investitori, fapt ce s-a reflectat negativ asupra dezvoltării activității investiționale și inovaționale per ansamblu.

În paralel cu promovarea inovării, a transferului tehnologic și cu dezvoltarea spiritului antreprenorial, IMM-urile din cadrul Incubatorului contribuie la *crearea locurilor de muncă*, fapt care generează o creștere economică sustenabilă de rând cu creșterea standardului de viață al populației. Astfel, la începutul anului 2011 numărul total de locuri de muncă (ale Administratorului și ale IMM-urilor rezidente în cadrul incubatorului) era de 57, crescând cu dor 5 locuri noi pe parcursul anului. Cel mai mare număr de locuri de muncă au fost create în a.2009 – 8; câte 7 – în a.2008 și respectiv a.2010. Evoluția numărului locurilor de

makers. Secondly, resident enterprises have difficulties in obtaining bank loans because these enterprises are start-ups with zero credit histories, created on the basis of enthusiasm and innovative ideas of young entrepreneurs who lack collateral, but the Incubator has not reached yet that stage of development, when it could guarantee the repayment of loans by its residents. On the other hand, banks are not able to value knowledge assets, such as intellectual property and therefore are often unwilling to invest in knowledge-based companies.

Thus, in the analysed period SMEs resident left the incubator for two reasons:

1) they completed three years cycle of incubation in the incubator, currently acting on their own;

2) they revoked the resident status, being excluded from the incubator for other reasons, such as lack of finance to initiate work on the project.

It is worth mentioning that in attracting new residents/SMEs in innovation activities, and also maintaining the work of those existing in the Innovation Incubator „Inovatorul”, an important role, along with incubation services, belongs to fiscal and customs facilities promised by the Law on scientific and technological parks and innovation incubators to innovative SMEs within such structures. As a result of this law, alterations and additions to the Tax Code and Customs Code were made, which envisage that the residents of scientific-technological parks and innovation incubators had been promised significant and tax breaks, customs and tariffs advantages.

Although the state came with public policies, directly aimed at stimulating innovation and technology transfer activities, conducted under scientific-technological parks and innovation incubators, yet achieved no progress in the real support of these activities. In fact, in the period of 5 years (2007-2011), none of the residents could benefit from the incentives provided by the law, but many attempts to get them involved ministries to believe that it was a way of evading the payment of taxes. Numerous attempts to argue the importance of these facilities were faced with the passive attitude of the decision makers. In these circumstances, the idea of the law was compromised, and many residents withdrew their statutes and ceased economic activity. In addition, failure to grant facilities was a disappointment to investors; being negatively reflected on the development of investment activity and overall innovation.

Along with the promoting innovation, technology transfer and entrepreneurial spirit, incubated SMEs contribute to *new jobs' creation*, which generate sustainable economic growth along with the increasing of the standard of living of the population. Thus, in the beginning of 2011, the total number of work places (those of the Administrator and of SMEs residents within the incubator) was 57, with an increase of just 5 new places during the year. The largest number of new jobs - 8 - were created in 2009, in 2008 and 2010 there were created 7 new jobs respectively. The evolution of the number of work places within the Innovation Incubator „Inovatorul” in the period of 2008-2011 is

muncă în cadrul Incubatorului de Inovare „Inovatorul” în perioada 2008-2011 este prezentată în Figura 2.

Reducerea anuală a numărului de locuri noi de muncă create în perioada anilor 2009-2011 (de la 8 în 2009 la 5 locuri noi create în 2011) se explică prin faptul, că inițial în cadrul incubatorului erau înregistrate firme mici și mijlocii, cu termenul de activitate pe piață de până la 3 ani, cu specializare universală, care au inițiat realizarea proiectelor de inovare, dar începând cu a.2009 în calitate de rezidenți au fost înregistrați în principal antreprenori individuali, precum și întreprinderi, ideile inovative ale cărora sunt bazate pe tehnologii IT, fiind de obicei întreprinderi micro.

presented in Figure 2.

Annual reduction in the number of new work places in the period of 2009-2011 (from 8 in 2009 to 5 new jobs created in 2011) is explained by the fact that there were registered initially within the incubator small and medium-sized businesses with the activity experience in the market of 3 years, having universal specialization and initiating innovative projects' realization. But from 2009, there were registered as the incubator's residents mainly individual entrepreneurs and enterprises with innovative ideas, based on IT technologies; most of them were typically micro enterprises.

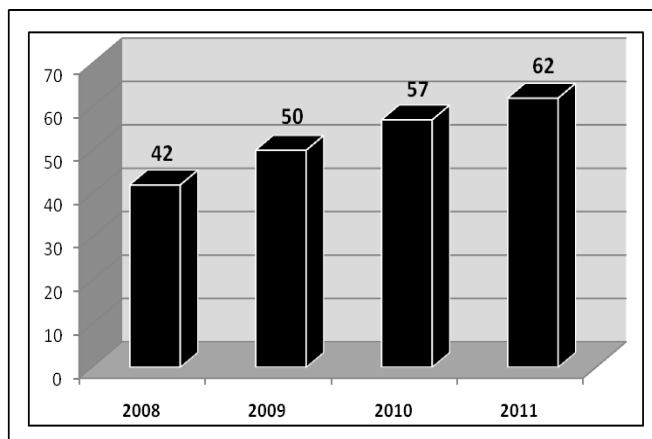


Fig. 2. Evoluția numărului de locuri noi de muncă create anual în cadrul Incubatorului de Inovare „Inovatorul” în 2008-2011/

Fig. 2. Evolution of the number of new jobs created annually in the Innovation Incubator „Inovatorul” in 2008-2011

Sursa / Source: Elaborată de autor în baza rapoartelor de activitate ale AITT în anii 2008-2011 / Elaborated by the author based on AITT activity reports of 2008-2011

Un alt indicator important, care ne atestă privitor la necesitatea susținerii dezvoltării incubatoarelor de inovare este volumul producției inovative obținute în urma realizării proiectelor. Acesta înregistrează o creștere semnificativă în a.2011 în comparație cu anii precedenți. Astfel, dacă în a.2008 volumul producției inovative constituia 1,7 mil lei, atunci în a.2011 acesta constituia deja 20,12 mil lei, majorându-se în 4 ani de circa 12 ori și depășind investițiile atrase de 7 ori (Figura 3).

Another important indicator, which shows the need of support of the innovation incubators' development is the volume of the generated innovative production from projects' implementation. It registered a significant growth in 2011 compared to previous years. Thus, while in 2008 the volume of the innovative production amounted 1.7 mln lei, in 2011 it was already 20.12 mln lei, increasing about 12 times in four years and exceeding 7 times the attracted investments (Figure 3).

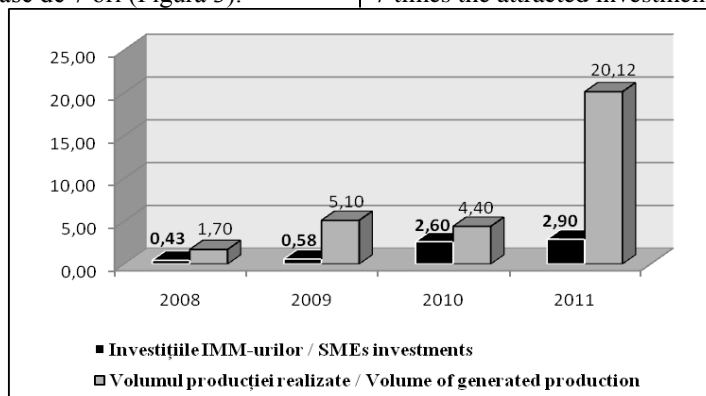


Fig. 3. Evoluția volumului producției inovative realizate în raport cu investițiile rezidenților Incubatorului de Inovare „Inovatorul” în anii 2008-2011 /

Fig. 3. The dynamics of the volume of innovative production in relation to investments made by residents of the Innovation Incubator „Inovatorul” in 2008-2011

Sursa / Source: Elaborată de autor în baza rapoartelor de activitate ale AITT în anii 2008-2011 / Elaborated by the author based on AITT activity reports of 2008-2011.

Menționăm, că *investițiile IMM-urilor rezidente* în realizarea proiectelor de inovare în cadrul Incubatorului au crescut de asemenea în anii 2008-2011, majorându-se de aproximativ 7 ori, de la 0,43 mil lei în a.2008 până la 2,9 mil lei în a.2011.

Totodată, ținând cont de faptul, că în Republica Moldova statului trebuie să-i aparțină rolul de catalizator al dezvoltării inovaționale, este de menționat contribuția semnificativă a statului la crearea și dezvoltarea Incubatorului de Inovare „Inovatorul”, investițiile căruia în perioada analizată au fost foarte importante. Astfel, în 5 ani de activitate (2007-2011) din bugetul de stat pentru crearea, reabilitarea și dezvoltarea incubatorului de inovare și a infrastructurii acestuia s-au alocat mijloace în volum de 5,5 mil.lei, sau circa 25,8% din alocațiile totale destinate pentru dezvoltarea întregii infrastructuri de inovare (2 parcuri științifico-tehnologice și 1 incubator de inovare). Volumul mijloacelor alocate pentru crearea, reabilitarea și dezvoltarea infrastructurii de inovare și transfer tehnologic sunt prezentate în Tabelul 1.

It should be mentioned that *the volume of SMEs residents' investments* to innovation projects' realization within the Incubator also grew during 2008-2011, increased by about 7 times, from 0.43 mln lei in 2008 to 2.9 mln lei in 2011.

However, taking into consideration the fact that in Moldova the state should play the role of the catalyst for the innovational development, it should be noted the significant contribution of the state to the creation and development of the Innovation Incubator „Inovatorul”; the state investment were very important in the analysed period. Thus, in 5 years of activity (2007-2011), the state allocated from the budget the amount of 5.5 million lei for the creation, rehabilitation and development of the innovation incubator and its infrastructure, or approximately 25.8% of total allocations for the development of the whole innovation infrastructure (two scientific-technological parks and 1 innovation incubator). Volume of funds allocated for the creation, rehabilitation and development of innovation infrastructure and technology transfer are in Table 1.

Tabelul 1/Table 1

**Alocații bugetare pentru dezvoltarea infrastructurii de inovare /
Budgetary allocations for infrastructure development of innovation**

Denumirea / Name	Anii, mil. Lei / Years, mln. lei					Total
	2007	2008	2009	2010	2011	
Incubatorul de Inovare „INOVATORUL” / Innovation Incubator „INOVATORUL”	1,0	1,5	1,5	0,8	0,7	5,5
PȘT „ACADEMICA” / Scientific-Technological Park „ACADEMICA”	2,3	1,8	2,3	0,7	0,7	7,8
PȘT „INAGRO” / Scientific-Technological Park „INAGRO”	-	-	3,0	2,5	2,5	8,0
Total pe an / Total per year	3,3	3,3	6,8	4,0	3,9	21,3

Sursa/Source: Elaborat de autor în baza Raportului privind activitatea Consiliului Suprem pentru Știință și Dezvoltare Tehnologică și rezultatele științifice principale obținute în sfera științei și inovării în anul 2011 / Elaborated by the author based on the Report on the activities of the Supreme Council for Science and Technological Development and the main scientific results obtained in the field of science and innovation in 2011.

Indicatorii prezentați denotă că, în perioada analizată, pentru crearea, dezvoltarea și funcționarea infrastructurii PȘT „Academica”, PȘT „Inagro” și a II „Inovatorul” s-au alocat din bugetul de stat 21,3 mil.lei, respectiv, 7,8 mil. lei, 8,0 mil.lei și 5,5 mil.lei. Parcul științifico-tehnologic „Micronanoteh”, deși era creat, n-a beneficiat de alocații bugetare în această perioadă.

Cu referire la mijloacele financiare alocate din bugetul de stat Incubatorului de Inovare „Inovatorul”, e de menționat, că acestea au avut o evoluție pozitivă în perioada 2007-2009, iar în perioada 2010-2011 acestea s-au redus odată cu reducerea mijloacelor de stat alocate sferei științei și inovării din Republica Moldova, și care corespunde cu starea critică a economiei naționale și perioada de criză financiar-economică mondială.

Vorbind despre *serviciile de incubare oferite în cadrul Incubatorului, despre calitatea lor și gradul de satisfacție al IMM-urilor incubate* este de menționat, că în procesul audierii fiecărui rezident separat, realizate la finele a.2008 în cadrul Agenției de Inovare și Transfer Tehnologic pentru identificarea problemelor cu care se confruntă aceștia la realizarea proiectelor de inovare, s-a constatat, că dacă

The presented indicators show that in the analysed period, there were allocated from the state budget 21.3 million lei for the creation, development and operation of infrastructure of STP „Academica”, STP „Inagro” and II „Inovatorul”, per 7.8 mln lei, 8.0 mln lei and 5.5 mln lei respectively. Scientific-Technological Park „Micronanoteh”, though being created, did not received the budgetary allocations during this period.

As to the funds allocated from the state budget to the Innovation Incubator „Inovatorul”, they had a positive trend in 2007-2009, but in 2010-2011 they decreased along with the decreasing of the funds assigned by the state to science and innovation of the Republic of Moldova, and which correspond to the critical situation in the national economy and the period of global crisis of financial and economic sphere.

As to *incubation services, delivered within the Incubator, their quality and satisfaction degree of incubated SMEs*, after the separate hearings of each resident, conducted at the end of 2008 by the Agency for Innovation and Technology Transfer in order to identify problems they face in innovation projects, it was found

serviciile de incubare propriu-zise sunt importante pentru IMM-uri, atunci pentru marea majoritate foarte importante se dovedesc a fi în primul rând facilitățile fiscale și vamale, promise de legislația în vigoare, care de facto nu au fost acordate. Această problemă a fost pe ordinea de zi a majorității seminarelor și meselor rotunde organizate pentru rezidenți de către administratorii parcurilor științifico-tehnologice și incubatoarelor de inovare în comun cu AITT. Pe lângă aceasta frecvent rezidenții venind în incubator speră să obțină suport financiar, asistență în efectuarea studiului de marketing, precum și la elaborarea planului de afaceri. Unii rezidenți, în procesul audierii au menționat, că activează în cadrul incubatorului doar pentru că statutul de rezident le oferă anumite avantaje pe piețele străine și sporesc imaginea întreprinderii. La momentul actual IMM-urile - rezidente ale incubatorului (dar și a parcurilor științifico-tehnologice) beneficiază de condiții avantajoase de locațiune, folosire a infrastructurii și a comunicațiilor, inclusiv prin eșalonare a plăților; scutiri sau reduceri la tarife (*Pentru incubator, pe o perioadă de trei ani, oficiul, tehnica, mobila, Internetul, telefonul, serviciile comunale sunt oferite gratuit. Pentru parcul științifico-tehnologic, în primii ani, arenda și serviciile comunale sunt achitate în mărime de 50% din prețul de piață.*) În plus, specialiștii incubatorului oferă consultații gratuite pe diverse aspecte ce țin de afaceri, organizează pentru rezidenți – IMM-uri inovative training-uri, seminare, conferințe în comun cu alte instituții abilitate pentru ca aceștea să dobândească cunoștințe, să-și dezvolte abilitățile și să acumuleze experiență. Promovarea IMM-urilor incubate și a produselor lor se realizează prin participarea la expoziții, atât naționale („Infoinvent” și „Fabricat în Moldova”), cât și internaționale (România, Cehia, Italia, Germania, etc.), saloane ale inovării (România, Rusia), târguri, etc.

În contextul criteriului examinat mai sus este necesar de a analiza gradul de utilizare a suprafeței incubatorului. Incubatorul de Inovare „Inovatorul” este creat în baza Întreprinderii de Stat Uzina Experimentală „ASELTEH”, amplasată pe adresa: mun. Chișinău, str. Miorița, 5. În prezent Incubatorul ocupă o suprafață de 730 m², dintre care este valorificată doar circa 100 m².

Concluzii și recomandări. Analiza experienței străine, dar și a activității Incubatorului de Inovare „Inovatorul” a permis de a concluziona, că efortul de inovare început în țară este îndreptățit, iar entitățile de susținere de tipul incubatoarelor de inovare au un rol deosebit în promovarea culturii inovării și a spiritului antreprenorial inovativ, pe de o parte, iar pe de altă parte – în susținerea și stimularea potențialului de creare, dezvoltare și viabilitate al IMM-urilor competitive din Republica Moldova. Acestea pot contribui la revitalizarea comunităților locale, generarea de locuri de muncă, sprijinirea antreprenorilor locali, încurajarea inovației, a transferului rezultatelor cercetării și a noilor tehnologii din mediul academic și universitar în mediul economic, dezvoltarea de noi sectoare industriale sau creșterea competitivității celor deja existente.

Facilitățile și serviciile de incubare oferite noilor firme în cadrul incubatorului de inovare sunt foarte importante și

that if proper incubation services are important for SMEs, then it is very important for the vast majority of them to be granted with tax and customs facilities promised by legislation, but which in fact were not granted. This problem was on the agenda of most seminars and round tables organized for the residents by administrators of scientific-technological parks and innovation incubators together with AITT. Besides that, residents often come in incubator hoping to get financial support, assistance in marketing study conducting and elaboration of business plan. Some residents said in the hearing that they work in the incubator just because the resident status offers them certain advantages in foreign markets and enhances company image. Currently SMEs residents of the incubator (as well as of scientific-technological parks) have advantageous conditions of placing, use of infrastructure and communications, including payments by installments; exemptions or reductions in tariffs (*Office, technical, mobile, internet, telephone, public utilities are free of charge for the incubator for a period of three years. As for scientific and technological park, in the early years, the rent and public utilities should be paid equal to 50% of the market price.*) In addition, incubator’s specialists offer free consultations on various aspects of business, organize trainings, seminars, conferences jointly with other institutions for the residents – innovative SMEs – in order they could acquire knowledge, develop skills and get experiences. The promoting of incubated SMEs and their products is achieved through participation in exhibitions, both national („Infoinvent” și „Fabricat în Moldova”) and international (Romania, Czech Republic, Italy, Germany, etc.), innovation shows (Romania, Russia), fairs, etc.

In the context of the criteria examined above it is necessary to analyze the degree of use of the incubator’s area. The Innovation Incubator „Inovatorul” is created under the State Enterprise Experimental Plant „ASELTEH”, located at the address: mun. Chisinau, Miorița Str., 5. The Incubator currently occupies an area of 730 m², only about 100 m² of which are renewed.

Conclusions and recommendations. The analysis of foreign experience, as well as the activity of the Innovation Incubator „Inovatorul” allowed to conclude that innovation effort, which has started in the country is eligible; supporting entities such as innovation incubators have an important role in promoting the culture of innovation and innovative entrepreneurial spirit on the one hand and on the other hand – in supporting and stimulating potential for creation, development and sustainability of competitive SMEs in the Republic of Moldova. They can help to revitalize local communities, to generate jobs, to support local entrepreneurs, to encourage innovations, the transfer of research results and new technologies from the academia and universities in the economic environment, the development of new industries and increase the competitiveness of existing ones.

Incubation facilities and services, offered to new firms within the innovation incubator are very important

le ajută acestora să depășească barierele cu care se confruntă la demararea și dezvoltarea afacerilor, îmbunătățindu-le șansele de succes. În special acestea sunt de mare ajutor tinerilor antreprenori, care primesc din start suport pentru a se dezvolta, precum și persoanelor fără experiență în domeniul afacerilor.

Avantajele incubatoarelor sunt multiple, cu impact pe termen lung asupra dezvoltării economice a zonelor în care sunt amplasate acestea. Ele ajută noile afaceri să se consolideze și, prin urmare, să creeze noi locuri de muncă. Totodată, crearea incubatoarelor de inovare, de asemenea reprezintă o șansă pentru autoritățile guvernamentale și pentru autoritățile locale de a-și demonstra dorința și capacitatea de a acționa în sensul susținerii mediului de afaceri, inclusiv a inovării, utilizând acest tip de asistență, care poate aduce beneficii reale economiei naționale și locale.

Pentru a crea un sistem de inovare puternic și a obține performanță în domeniul inovării, precum și avantaj competitiv între state este esențial de a crea entități cum sunt incubatoarele de inovare și parcurile științifico-tehnologice, și alte rețele inovative, eliminând în același timp lacunele existente atât de organizare, funcționare, cât și cele legislative. Crearea incubatoarelor de inovare în cadrul sau pe lângă universități va contribui eficient la transferul de cunoștințe și tehnologii în mediul economic. Mai mult, crearea unei rețele de incubatoare de inovare în regiuni va contribui la dezvoltarea economică rapidă a regiunilor țării.

Dezvoltarea unei rețele de incubatoare de inovare, în special în regiuni poate fi susținută prin:

- continuarea și extinderea pe o altă treaptă a programelor de susținere pentru entitățile de inovare deja existente și lansarea de noi inițiative, care se vor axa pe calitatea și pe gradul de specializare al serviciilor suport oferite firmelor gazduite;

- acțiuni pentru dezvoltarea competențelor manageriale în cadrul incubatoarelor de inovare / parcurilor științifico-tehnologice (programe parțial sau chiar integral subvenționate de către stat de pregătire în domeniul managementului inovării, etc.), inclusiv prin transferul celor mai bune practici din UE;

- facilitarea participării în programe, proiecte și rețele de cooperare la nivel internațional, inclusiv UE, precum și prin diseminarea de informații cu privire la rețelele existente și proiectele derulate pe plan internațional în acest domeniu, prin disponibilizarea lor în cadrul unei platforme electronice dedicate și bine promovate.

Cu toate că crearea și implementarea inovațiilor și transferul de tehnologie, în general este un proces îndelungat, care cere resurse numeroase și, în special, timp, acestea trebuie privite ca o investiție, deoarece această activitate consumă resurse ale prezentului, pentru a da beneficii în viitor. Iată de ce activitatea de inovare are nevoie de o concepție, de o strategie la nivel național, de acte normative clare, deci, se cere un management riguros, se impun activități clare de coordonare, gestionare, urmărire și evaluare a acestor activități, inclusiv din cadrul incubatoarelor de inovare (parcurilor științifico-tehnologice).

and help them to overcome the barriers they face in starting and developing enterprises, improving their chances of success. In particular, they are of great help to young entrepreneurs, who receive support from the start to grow, as well as people with no experience in business sphere.

Incubators' advantages are multiple, having long-term impact on the economic development of areas where they are placed. They help new businesses to consolidate and subsequently to create new work places. Moreover, the creation of innovation incubators also represents an opportunity for governmental and local authorities to demonstrate willingness and ability to support the business, including innovation, using this type of assistance that can bring real benefits to local and national economy.

In order to create a strong innovation system and achieve the performance in innovation sphere and competitive advantage between countries, it is essential to create entities such as innovation incubators and scientific and technological parks, as well as other innovative networks, at the same time eliminating the existing gaps in organization, operation and legislation. The creation of innovation incubators within or near universities will effectively contribute to the transfer of knowledge and technology in the economy. Moreover, the creation of a network of innovation incubators in regions will contribute to the rapid economic development of the country's regions.

The development of a network of innovation incubators, especially in the regions can be supported by:

- continuing and expanding to another level of the programs of support for innovating entities already existing and launching of new initiatives that will focus on quality and on degree of specialization of the support services provided to hosted companies;

- actions for development of managerial skills in innovation incubators/ scientific-technological parks (programs of innovation management training, etc., partially or fully subsidized by the state), including by means of transfer of the EU best practice;

- facilitating participation in programs, projects and networks of international cooperation, including the EU, and by disseminating information on existing networks and projects, existing in international area in this domain, by their availability within an electronic dedicated and well promoted platform.

Although the creation and implementation of innovations and technology transfer in general is a lengthy process that requires many resources, time in particular, this should be viewed as an investment, because this activity consumes resources of the present, giving benefits to the future. That is why the innovation activity needs a conception, a national strategy, clear legislation and therefore requires a rigorous management, clear activities of coordination, management, monitoring and evaluation of these activities, including within the innovation incubators (scientific-technological parks).

Pentru dezvoltarea cu succes a acestui proces în Republica Moldova, este foarte importantă investiția în inovare. Investițiile sectorului privat sunt insuficiente la momentul actual, ținând cont și de criza financiar-economică, și de faptul că băncile sunt reticente în acordarea creditelor pentru IMM-uri noi în general, dar pentru cele inovatoare în special, astfel *crearea fondurilor cu capital de risc* în Republica Moldova ar putea soluționa o parte din problemele financiare existente. Fondurile cu capital de risc („venture capital”) reprezintă, în special în statele cu economie dezvoltată, o importantă sursă de finanțare pentru creșterea IMM-urilor competitive, bazate pe tehnologie și inovare. În Republica Moldova, deși a fost elaborat un proiect de lege privind fondurile de venture, acesta nu este aprobat de către factorii de decizie. Aprobarea și promovarea acestei legi ar contribui la crearea acestor fonduri, atât de necesare la etapa actuală IMM-urilor rezidente ale incubatoarelor de inovare existente în țară.

Rezidenții incubatoarelor de inovare sunt, în principal, antreprenorii începători, cu idei scilpitoare, start-up-uri, cu istorii de credit zero, create pe entuziasmul și ideile inovative ale unor antreprenori tineri, dar fără mijloace financiare și care încă nu dispun de un gaș pentru a primi credit bancar și nu au o afacere destul de dezvoltată pentru a atrage capitalul venture. În acest caz, o metodă de finanțare a acestora, care este practică în diferite țări și poate fi aplicată și în condițiile Republicii Moldova sunt „îngerii afacerilor” (business angels) – una dintre sursele reale de finanțare a IMM-urilor inovative. De obicei, aceștia sunt investitori privați, care investesc în proiecte de afaceri riscante la etapa de creare a companiei. În plus, relația dintre subiectul și obiectul investiției nu este una exclusiv financiară. Adesea antreprenorii începători, în afară de bani, beneficiază de relații, recomandări și asistență juridică prin intermediul programelor străine, care propun credite tehnice sub formă de consultații, cursuri de instruire, pregătirea documentelor prealabile investițiilor. „Îngerii” ajută companiile tinere în gestionarea și stabilirea relațiilor, aceștia pot fi garanți la bancă sau pot atrage atenția fondurilor de capital de risc pentru primirea unor sume mai mari, datorită autorității pe care o dețin. Promovarea și dezvoltarea acestui instrument în Republica Moldova ar contribui la realizarea celor mai tentante și mai rentabile proiecte și idei ale rezidenților incubatoarelor de inovare și parcurilor științifico-tehnologice.

De asemenea pentru atenuarea poverii financiare a IMM-urilor la realizarea proiectelor de inovare și transfer tehnologic în cadrul incubatoarelor și transformarea incubatorului într-un loc atractiv pentru investițiile în inovare este necesară utilizarea inteligentă a *parteneriatelor public-privat*. Ajutoarele publice în cadrul parteneriatelor permit mobilizarea fondurilor private. În plus, participarea autorităților publice în cadrul unui asemenea parteneriat, permite acestora de a orienta atenția sectorului privat asupra sectoarelor strategice de dezvoltare și de a determina prioritatea proiectelor, care pot fi dezvoltate în cadrul incubatorului.

Pentru crearea unui mediu favorabil de funcționare cu succes a infrastructurilor de suport pentru IMM-uri

For the successful development of this process in the Republic of Moldova it is very important to invest in innovation. Private sector investment is insufficient at present, taking into account the economic and financial crisis and the fact that banks are reluctant to issue loans for new SMEs in general, and especially for innovative ones; thus, the creation of *venture capital funds* in the Republic of Moldova could solve some of existing financial problems. Venture capital funds represent, in particular in countries with developed economy, an important source of funding for the growth of competitive SMEs, based on technology and innovation. In Moldova, it was elaborated a draft law on venture funds, but it is not approved by policy makers. The adoption and promotion of this law would contribute to the creation of such funds, so necessary at this stage to SMEs-residents of innovation incubators existing in the country.

Residents of innovation incubators are primarily beginner entrepreneurs with brilliant ideas, start-ups with zero credit histories, created on the basis of the enthusiasm and innovative ideas of young entrepreneurs, but without the financial resources or collateral to get bank loan, being underdeveloped business to attract venture capital. In this case, a method of financing, which is practiced in different countries and can be applied in the Republic of Moldova, is „business angels” attraction – one of the real sources of financing innovative SMEs. Usually these are private investors, who invest in risky business projects at the stage of creation of the company. In addition, the relationship between the subject and the object of the investment is not exclusively the financial one. Quite often, besides money, the beginning entrepreneurs obtain relationships, recommendations and legal assistance through foreign programs, which offer technical credits in the form of advice, training courses, preparation of prior investment documents. „Angels” help young companies in management and relationships, they can be guarantors to the bank or may attract the attention of venture capital funds in order to receive larger amounts, due to the holding authority. The promotion and development of this instrument in the Republic of Moldova would contribute to achieve the most tempting and profitable projects and ideas of residents of innovation incubators and scientific-technological parks.

Also in order to alleviate the financial burden of SMEs in realization of innovation and technology transfer projects within the incubators and the incubator’s transformation into attractive place for investment in innovation, it is necessary to use intelligently the *public-private partnerships*. The public aid within partnerships permits to attract private funds. In addition, the participation of public authorities in such a partnership allows them to focus attention of private sector on the strategic sectors of development and to determine the projects’ priority that may be developed within the incubator.

In order to create a favourable environment for the successful operation of the support infrastructure for

inovative, inclusiv a incubatoarelor de inovare create, facilitarea creării unor noi asemenea structuri, inclusiv în regiuni, precum și stimularea participării antreprenorilor și firmelor noi la procesul inovațional prin incubare este necesar de a asigura perfecționarea cadrului legal de creare și funcționare a acestora, inclusiv *de a revizui oportunitățile de acordare a facilităților fiscale și vamale pentru rezidenți*. De asemenea stimulente rezidenților pot fi acordate și în alte forme: finanțări directe, crearea unor fonduri de implementare a inovațiilor, lansarea de programe de finanțare a inovării, îmbunătățirea accesului la finanțare pentru inovare, consultanță și suport în accesarea tuturor fondurilor.

Toate acestea ar încuraja participarea mai activă a IMM-urilor la procesul inovațional început în țară, deoarece interesul în creștere din partea mediului de afaceri reflectă receptivitatea acestuia față de inovații, transfer tehnologic, chiar dacă capacitatea de absorbție a acestora este limitată. Iar luând ca exemplu Incubatorul de Inovare „Inovatorul”, s-a constatat, că toate tipurile de IMM-uri pot inova, însă pentru ca acestea să se implice mai activ este necesară intervenția și susținerea activă a statului. Iar rolul statului nu constă doar în reglementarea funcționării incubatoarelor de inovare, ci trebuie să se concretizeze în politici publice *eficiente și credibile*, care să ofere un cadru stimulant pentru derularea activității de inovare și transfer tehnologic și pentru integrarea IMM-urilor în incubatoare de inovare.

innovative SMEs, including innovation incubators, to facilitate the creation of new such structures, including in regions, as well as to stimulate participation of entrepreneurs and new companies in innovation processes by incubation, it is necessary to ensure the improvement of the legal framework for their creation and functioning, including *to review opportunities of the granting of fiscal and customs facilities to the residents*. The residents may be granted by incentives also in other forms: direct funding, creation of funds for implementation of innovations, launching innovation funding programs, improving access to finance for innovation, advice and support in accessing to any funds.

All of this would encourage greater participation of SMEs in the innovation process started in the country, because of the growing interest of the business, which reflects its receptivity to innovation, technology transfer, even if their absorption capacity is limited. And on the example of the Innovation Incubator „Inovatorul”, it was found that all types of SMEs can innovate, but for them to be more actively involved, the intervention and active support of the state is needed. But the state’s role is not only to regulate the functioning of innovation incubators, but to concretize the *effective and credible* policies that provide a stimulating framework for carrying on activities of innovation and technology transfer and to integrate SMEs in innovation incubators.

Referințe bibliografice / References

1. Codul cu privire la știință și inovare al Republicii Moldova: nr. 259-XV din 15.07.2004. In: Monitorul Oficial al Republicii Moldova. 2004, nr. 125-129, art. 633.
2. Legea privind parcurile științifico-tehnologice și a incubatoarele de inovare: nr. 138 din 21.07.2007. In: Monitorul Oficial al Republicii Moldova. 2007, nr. 107-111, art. 476.
3. Legea privind politica de stat pentru inovare și transfer tehnologic: nr. 289 din 10.07.2003. In: Monitorul Oficial al Republicii Moldova. 2003, nr. 170, art. 697.
4. Academia de Științe a Moldovei. RAPORT privind activitatea Consiliului Suprem pentru Știință și Dezvoltare Tehnologică și rezultatele științifice principale obținute în sfera științei și inovării în anul 2011. Chisinau, 2012 [accesat 25 mai 2013]. Disponibil: <http://www.asm.md/administrator/fisiere/rapoarte/f169.pdf>
5. European Commission, Centre for Strategy and Evaluation Services. Benchmarking of business incubators: final report. 2002, february [accesat 25 mai 2013]. Disponibil: <http://www.cses.co.uk/upl/File/Benchmarking-Business-Incubators-appendices.pdf>
6. InfoDev. Annual Report 2010-2011 [accesat 20 martie 2013]. Disponibil: <http://www.infodev.org/en/Publication.1133.html>
7. DAVIES, Mark. Mixed-use Incubator Handbook: A Start-up Guide for Incubator Developers. InfoDev. 2009, august. 29 p. [accesat 20 martie 2013]. Disponibil: idisc.net/en/DocumentArticle.38940.html
8. Strengthening Technology Incubation System for Creating High Technology-based Enterprises. Seoul, 2000, august [accesat 20 martie 2013]. Disponibil: http://www.unescap.org/tid/publication/chap3_indbul31.pdf
9. Organisation for Economic Co-operation and Development. Technology Incubators: Nurturing Small Firms. Paris, 1997 [accesat 20 martie 2013]. Disponibil: <http://www.oecd.org/science/inn/2101121.pdf>
10. SAHAY, A. The Role of Technology Business Incubator, Angel Investor and Venture Capital Fund in Industrial Development. 2004 [accesat 20 martie 2013] Disponibil: [http://210.212.115.113:81/Arun Sahay/The Role of Business Incubator.pdf](http://210.212.115.113:81/Arun%20Sahay/The%20Role%20of%20Business%20Incubator.pdf)

Recomandat spre publicare: 10.04.2013